

# Západočeské konzumní družstvo Sušice

nám. Svobody 135, 342 58 Sušice

*zapsané v obchodním rejstříku vedeném u Krajského soudu v Plzni,  
spisová značka Dr XXVI, vložka č. 218; IČO 00031968*



## **VÝROČNÍ ZPRÁVA DRUŽSTVA ZA ROK 2011**



**SKUPINA COOP**

## OBSAH

Text	Strana
Obsah	2
1. Úvodní slovo členům a obchodním partnerům	3
2. Informace o minulém vývoji a postavení družstva	6
a) celkový vývoj družstva včetně pracovněprávních aktivit	6
b) velkoobchodní sklady	17
c) maloobchodní základna a výroba	19
3. Předpokládaný budoucí vývoj družstva	24
4. Aktivity v oblasti výzkumu a vývoje a ochrany životního prostředí	26
5. Údaje požadované podle zvláštních právních předpisů	26
6. Údaje o organizační složce v zahraničí	26
7. Členská základna	27

### Přílohy:

- rozvaha v plném rozsahu ke dni 31.12.2011
- výkaz zisku a ztráty v plném rozsahu ke dni 31.12.2011
- příloha účetní závěrky sestavené k 31.12.2011 včetně
  - přehledu o změnách vlastního kapitálu
  - skutečností, které nastaly až po konci rozvahového dne
  - výkazu o peněžních tocích
- zpráva kontrolní komise
- výrok auditora o účetní závěrce roku 2011

Podpisový záznam statutárního orgánu

  
.....  
Ing. Roman Bruzi  
předseda družstva

  
.....  
Ing. Pavel Löffelmann  
místopředseda družstva

## 1. ÚVODNÍ SLOVO ČLENŮM A OBCHODNÍM PARTNERŮM

Západočeské konzumní družstvo Sušice (dále jen ZKD Sušice) transformované dne **27.7.1992** podle zákona č.513/91 Sb. na družstvo si dlouhodobě klade za cíl naplňovat **funkci podnikatelskou a funkci sociální**. V rámci funkce podnikatelské vyvíjíme činnost v oblasti maloobchodního prodeje potravin, nepotravinářského zboží denní potřeby, provozujeme dva velkoobchodní sklady a realizujeme výrobu lahůdek a cukrářských výrobků. Od roku 1998 jsme zahájili zásobování prodejen ZKD Plzeň, ZKD Horšovský Týn a od roku 1999 zásobujeme Jednotu SD Tachov. V roce 2001 jsme se ZKD Horšovský Týn realizovali maloobchodní integraci formou pronájmu celé jejich maloobchodní sítě prodejen a v roce 2002 jsme s tímto družstvem sloučili. K zajištění hlavních obchodních činností provozujeme vlastní dopravu a údržbu. V rámci funkce sociální poskytujeme členům zákaznické slevy a některé další výhody. Finančně podporujeme činnost členských výborů v obcích, kde máme družstevní prodejny.

Jsme obchodní firma s nejširší sítí prodejen v rámci okresů Klatovy, Domažlice a Sokolov. Základním cílem je **maloobchodní prodej** plnicí roli tzv. „obchůdku na rohu“. V praxi to znamená nabízet kvalitní a nezávadné zboží pro denní nákupy a to za konkurenční ceny. Preferujeme regionální produkty a snažíme se zlepšovat nabídku čerstvého zboží. Celkově provozujeme 125 prodejen, které za rok 2011 docílily obrát 932 milionů korun, což nás řadí na šesté místo v rámci skupiny COOP. K udržení místa na trhu a zvýšení naší konkurenceschopnosti používáme celou řadu nástrojů a metod, které zvláště v současné době hrají důležitou roli. Zde lze jmenovat technologické zkvalitňování prodejen, optimalizaci sortimentu se zaměřením na regionální produkty, zdokonalování systému řízení při využití informačních technologií, kontrol, marketingovou podporu, konsolidovanou personalistiku a komunikaci se zákazníkem.

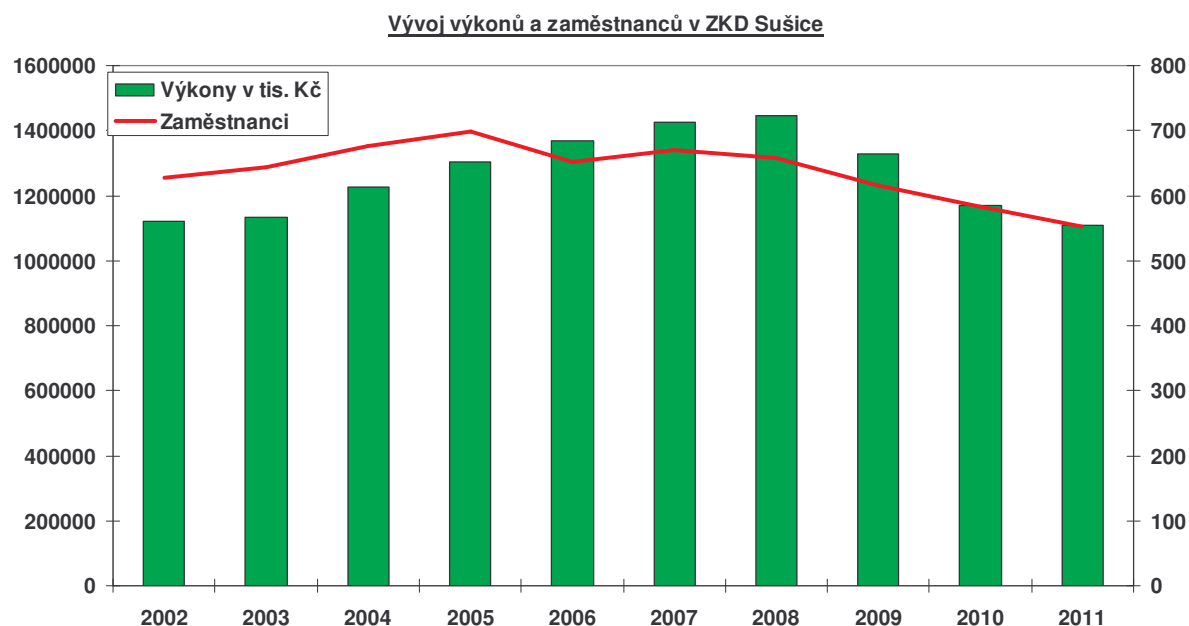
Silné konkurence v městských lokalitách byla doplněna novými prodejny vietnamských obchodníků ve vesnickém prostoru. Toto podnikání chápeme jako nekalou konkurenci v důsledku jejich snahy vyhýbat se jakékoliv evidenci tržeb a placení daní. Mimo vlastních opatření k udržení konkurenceschopnosti našich prodejen, jsme i nadále účastní systémových opatření pod hlavičkou Svazu českých a moravských spotřebních družstev Praha. Jedná se o družstevní řetězce maloobchodních prodejen. Konkrétně se jde o řetězec COOP TIP, COOP TUTY, COOP Diskont a COOP stavebniny. Nejmenší prodejny jsou zařazeny do řetězce COOP KONZUM.

V činnosti **velkoobchodu** nás reprezentují dva sklady v Sušici a v Kolinci. Jejich obrát v sortimentu potravin, nepotravinářského zboží denní potřeby a ovoce a zeleniny dosáhl v hodnoceném roce 521 milionů korun v nákupních cenách bez DPH. Základním cílem při spolupráci velkoobchodu a maloobchodu je co nejlevnější, nejrychlejší a neoptimálnější dodávání zboží z výroby až ke konečnému spotřebiteli. Koncem roku 2011 byla dokončena generální rekonstrukce skladu v Sušici a implementován moderní řídicí systém Microsoft Navision, což umožní rozšířit zásobování na všechna SD Plzeňského a Karlovarského kraje. Od 12.3.2012 budeme zásobovat více jak 400 družstevních prodejen a očekáváme nárůst výkonů o 30%. Významným determinantem úspěchu je oblast centrálního a integrovaného nákupu zboží, postavená na dlouhodobé spolupráci a vzájemné výhodnosti v rámci nákupní centrály COOP Centrum družstvo Praha. Jelikož velkoobchod nechápeme jen jako logistický náklad, ale i zdroj zisku, realizujeme na tomto stupni i nadále prodej cizím kupujícím, zpravidla podnikatelům. Od listopadu 2011 zásobujeme sortimentem ovoce a zeleniny již všechny prodejny ZKD Plzeň.

**Oblast výroby** realizujeme ve výrobně Sušice a její produkce dosáhla 17 milionů korun. Tuto výrobu chápeme nejenom jako formu podnikání, ale i jako základnu pro zpestření nabídky v našich obchodních jednotkách. Část naší produkce obdržela ocenění „Tradiční šumavský výrobek“ a ořechový rohlíček vyhrál ve své kategorii soutěž „Regionální produkt“ Plzeňského kraje.

Rozsah **pomocných činností** dopravy a údržby byl přizpůsoben našim potřebám a i možností. Hlavním kritériem zde jsou efektivnost, kvalita a operativnost s jakou jsou tyto činnosti schopny uspokojovat potřeby ostatních útvarů.

Celkové **výkony** družstva dosáhly 1.107 milionů korun, což představuje pokles o 5%. Tento pokles byl dán dopady celosvětové krize, kdy spotřebitelé omezovali svoje nákupy, nakupovali více akční zboží a zároveň mezinárodní řetězce zvýšily svoji agresivitu a to i formou plošné expanze. Vývoj výkonů v porovnání s počtem zaměstnanců ukazuje následující graf:



Z pohledu **řízení** jsme komplikovanou organizací a to vzhledem k rozložení našich obchodních aktivit do osmi okresů. Z tohoto důvodu používáme rozsáhlý informační systém, který vytváří předpoklady pro operativní řízení a kvalitní rozhodovací proces. V průběhu roku 2011 probíhalo prohlubování tvorby datové základny a zlepšování využití těchto dat při řídicím procesu. Na všech prodejnách používáme SW BOSS k jejich řízení, evidenci, komunikaci a jeho výstupy jsou využívány odbornými pracovníky družstva. Využívání unikátního SW Planning Wizard pro položkové hodnocení nákupu, dodavatelů, přípravu objednávek zboží na prodejnách a řídicí proces. Koncem roku byl implementován SW pro řízení skladových procesů ve VO Sušice.

Nemalou pozornost věnujeme **oblasti hygieny, bezpečnosti práce a ochraně životního prostředí**. Výrazem tohoto je zpracovaná koncepce činnosti našeho družstva v těchto oblastech a uvedení systému HACCP do praxe. Správnost používání tohoto systému v praxi v únoru potvrzují i dosavadní úspěšné certifikace od Národního úřadu pro jakost.

V průběhu celého roku **byla činnost představenstva, kontrolní komise, managementu** a i všech ostatních řídicích zaměstnanců zaměřena na naplňování našich cílů a plnění ročního plánu v oblasti maloobchodního, velkoobchodního podnikání a výroby založené na záměru udržet naše postavení na trhu a minimalizovat dopady celosvětové krize na ekonomiku družstva. I přes pokles výkonnosti a vysoké výdaje směřované do investic, podpory prodeje, zlepšování našeho podnikatelského vybavení, zostření konkurenčního boje, změny nákupního chování zákazníků a negativní ekonomický vývoj v ČR se nám podařilo vytvořit zisk ve výši 983 tisíc korun. I v tvrdém konkurenčním prostředí je naše družstvo dlouhodobě ziskové a dosahujeme přijatelné výsledky v oblasti výkonů, produktivity práce, obrátky zásob a jsme schopni řídit náš vývoj.

Z dlouhodobého hlediska nám většina ukazatelů potvrzuje správnost našeho rozhodování a družstvo se může řadit k úspěšným firmám na českém trhu. K udržení našeho postavení přispívají i efekty z fúzí s okolními družstvy, proces dalšího zkvalitňování nákupů zboží v rámci katalogu tvořeného pod hlavičkou SČMSD Praha a COOP Centra Praha. Pozitivně lze hodnotit řetězcové řízení prodejen, plošný rozvoj naší maloobchodní činnosti při nasazení moderních technologií a minimalizování poklesu výkonů vlastní velkoobchodní základny. Patří sem i investice do vzdělávání zaměstnanců a přijímání operativních rozhodnutí reagující na vývoj trhu v nadcházejícím období. V neposlední řadě lze jmenovat i orientaci na vnitřní efektivnost družstva, která bude do budoucna sehrávat rozhodující roli při naší budoucí existenci.

Z pohledu dosažených výsledků a našich plánů do budoucna hodnotím rok 2011 jako období hledání receptů na změny na trhu, realizace úspor, vysokých investic a přijímání opatření k dosažení plánovaných výsledků i v nadcházejících letech.

Ing. Roman Bruzl, v. r.  
předseda družstva

## 2. INFORMACE O MINULÉM VÝVOJI A POSTAVENÍ DRUŽSTVA

### a) Celkový vývoj družstva včetně pracovněprávních aktivit

Rozvaha a výkaz zisku a ztráty sestavené v plném rozsahu za období let 2007 až 2010 jsou uvedeny v této části výroční zprávy v metodice platné pro příslušný rok. Rozvaha a výkaz zisku a ztráty k 31.12.2011 jsou přílohou této výroční zprávy. Změny účetních metod, pokud byly použity, jsou pak uvedeny v příloze účetní závěrky.

#### Rozvaha

Ozna- čení	Text	Netto stav k 31.12. v tis. Kč			
		2007	2008	2009	2010
	<b>AKTIVA CELKEM</b>	<b>459 731</b>	<b>457 628</b>	<b>435 784</b>	<b>436 157</b>
B.	Dlouhodobý majetek	253 015	249 014	228 310	239 592
B.I.	Dlouhodobý nehmotný majetek	66	222	146	3 297
B.I.3.	Software	66	222	146	1 108
B.I.7.	Nedokončený dlouhodobý fin. majetek	0	0	0	2 189
B.II.	Dlouhodobý hmotný majetek	251 741	247 584	226 956	235 087
B.II.1.	Pozemky	12 597	12 304	13 227	13 422
2.	Stavby	223 845	214 952	195 961	185 573
3.	Samostatné movité věci a soub. m.v.	15 299	19 719	16 000	13 588
7.	Nedokončený dlouh. hmot.majetek	0	609	1 768	22 504
B.III.	Dlouhodobý finanční majetek	1 208	1 208	1 208	1 208
B.III.3.	Ostatní dlouh. cenné papíry a podíly	1 208	1 208	1 208	1 208
C.	Oběžná aktiva	206 543	204 372	206 053	195 774
C.I.	Zásoby	99 141	109 147	88 603	87 420
C.I.1.	Materiál	2 575	2 272	2 129	1 932
5.	Zboží	96 566	106 875	86 474	85 488
C.II.	Dlouhodobé pohledávky	187	929	487	649
C.II. 1.	Dlouhod.pohledávky z obchod.vztahů	100	192	96	0
5.	Dlouhodobé poskytnuté zálohy	87	61	61	61
7.	Jiné pohledávky	0	676	330	588
C.III.	Krátkodobé pohledávky	74 483	82 484	45 533	76 611
C.III.1	Pohledávky z obchodního styku	44 485	35 829	25 544	32 011
6.	Stát - daňové pohledávky	381	1 570	1 475	534
7.	Ostatní poskytnuté zálohy	10 357	12 100	13 646	11 729
8.	Dohadné účty aktivní	1 021	1 327	2 065	2 477
9.	Jiné pohledávky	18 239	31 658	2 803	29 860
C.IV.	Krátkodobý finanční majetek	32 732	11 812	71 430	31 094
C.IV.1	Peníze	9 298	6 669	6 425	7 132
2.	Účty v bankách	18 434	5 143	65 005	23 962
3.	Krátkodobé cenné papíry a podíly	5 000	0	0	0
D.I.	Časové rozlišení	173	4 242	1 421	791
D.I.1.	Náklady příštích období	173	4 003	161	415
3.	Příjmy příštích období	0	239	1 260	376
	<b>PASIVA CELKEM</b>	<b>459 731</b>	<b>457 628</b>	<b>435 784</b>	<b>436 157</b>
A.	Vlastní kapitál	296 920	297 884	299 330	298 611
A.I.	Základní kapitál	7 848	6 094	4 774	4 610
A.I.1.	Základní kapitál	7 848	6 094	4 774	4 610
A.II.	Kapitálové fondy	25 897	29 817	33 835	34 533
A.II.2.	Ostatní kapitálové fondy	25 897	29 817	33 835	34 533

Označení	Text	Netto stav k 31.12. v tis. Kč			
		2007	2008	2009	2010
A.III.	Rez.fond,ned.fond a ost.fondy ze zisku	245 973	250 094	249 519	248 848
A.III.1.	Nedělitelný fond	214 821	214 821	214 821	214 821
2.	Statutární a ostatní fondy	31 152	35 273	34 698	34 027
A.IV.	Výsledek hospodaření minulých let	9 159	11 117	11 117	10 454
A.IV.1	Nerozdělený zisk minulých let	9 159	11 117	11 117	10 454
A.V.	Výsledek hospodaření běž. úč.období	8 043	762	85	166
B.	Cizí zdroje	162 648	159 519	136 096	136 297
B.I.	Rezervy	0	324	277	1 065
B.I. 3.	Rezerva na daň z příjmu	0	324	277	1 065
B.II.	Dlouhodobé závazky	4 248	4 558	4 386	4 451
B.II.10	Odložený daňový závazek	4 248	4 558	4 386	4 451
B.III.	Krátkodobé závazky	150 640	147 995	126 474	120 185
B.III.1.	Závazky z obchodního styku	118 227	113 629	94 365	90 188
4.	Závazky ke členům družstva	822	942	1 240	1 102
5.	Závazky k zaměstnancům	10 675	10 448	7 580	8 122
6.	Závazky ze sociálního zabezpečení	4 707	4 290	4 047	3 902
7.	Stát - daňové závazky a dotace	1 842	1 205	2 600	2 076
8.	Krátkodobé přijaté zálohy	2 731	2 405	1 570	1 484
10.	Dohadné účty pasivní	11 636	15 076	15 072	13 311
B.IV.	Bankovní úvěry a výpomoci	7 760	6 642	4 959	10 596
B.IV.1	Bankovní úvěry dlouhodobé	0	0	0	2 752
2.	Běžné bankovní úvěry	1 250	0	0	3 000
3.	Krátkodobé finanční výpomoci	6 510	6 642	4 959	4 844
C.I.	Časové rozlišení	163	225	358	1 249
C.I.1.	Výdaje příštích období	115	182	345	1 226
2.	Výnosy příštích období	48	43	13	23

#### Výkaz zisku a ztráty

Označení	Text	Skutečnost v účetním období v tis. Kč			
		2007	2008	2009	2010
I.	Tržby za prodej zboží	1 383 308	1 403 950	1 286 601	1 128 404
A.	Náklady vynaložené na prodané zboží	1 155 209	1 168 856	1 071 713	930 294
+	Obchodní marže	228 099	235 094	214 888	198 110
II.	Výkony	40 499	42 305	40 202	40 334
II.1.	Tržby za prodej vlast. výrobků a služeb	24 341	24 387	23 324	24 786
3.	Aktivace	16 158	17 918	16 878	15 548
B.	Výkonová spotřeba	92 143	94 929	88 444	83 554
B.1.	Spotřeba materiálu a energie	64 912	64 377	62 520	58 286
2.	Služby	27 231	30 552	25 924	25 268
+	Přidaná hodnota	176 455	182 470	166 646	154 890
C.	Osobní náklady	151 381	160 707	141 899	133 872
C.1.	Mzdové náklady	110 732	117 952	107 226	98 603
2.	Odměny členům orgánů sp. a družstva	639	637	537	461
3.	Náklady na sociální zabezpečení	39 532	41 606	32 247	32 769
4.	Sociální náklady	478	512	1 889	2 039
D.	Daně a poplatky	1 384	2 282	2 596	1 698

Ozna- čení	Text	Skutečnost v účetním období v tis. Kč			
		2007	2008	2009	2010
E.	Odpisy dlouh. nehm.a hm. majetku	17 897	18 911	18 664	19 020
III.	Tržby z prodeje dlouh.maj. a materiálu	11 931	10 456	12 214	4 928
III.1.	Tržby z prodeje dlouhodobého majetku	11 906	10 414	12 193	4 876
III.2.	Tržby z prodeje materiálu	25	42	21	52
F.	Zůstat. cena prodaného dl.maj.a mat.	3 772	2 754	9 161	71
F.1.	Zůstatková cena prodaného dl.majetku	3 733	2 750	9 155	71
F.2.	Zůstatková cena prodaného materiálu	39	4	6	0
G.	Zm. stavu rezerv a opr.pol. v prov.obl.	-610	465	676	-495
IV.	Ostatní provozní výnosy	7 806	7 701	4 320	4 273
H.	Ostatní provozní náklady	11 506	12 788	8 729	7 760
*	<b>Provozní výsledek hospodaření</b>	<b>10 862</b>	<b>2 719</b>	<b>1 455</b>	<b>2 165</b>
VI.	Tržby z prodeje cenných papírů a pod.	0	200	0	20
VII.	Výnosy z dlouhodobého fin. majetku	0	0	0	40
VII.3.	Výnosy z ostatního dlouh. fin. majetku	0	0	0	40
J.	Prodané cenné papíry a podíly	0	200	0	0
X.	Výnosové úroky	1 022	943	644	815
N.	Nákladové úroky	360	297	140	113
XI.	Ostatní finanční výnosy	51	110	36	35
O.	Ostatní finanční náklady	1 379	1 524	1 585	1 443
*	<b>Finanční výsledek hospodaření</b>	<b>-666</b>	<b>-768</b>	<b>-1 045</b>	<b>-646</b>
Q.	Daň z příjmů za běžnou činnost	2 153	1 189	325	1 353
Q.1.	Splatná	2 381	879	496	1 288
2.	Odložená	-228	310	-171	65
**	<b>Výsledek hospodaření za běžnou činnost</b>	<b>8 043</b>	<b>762</b>	<b>85</b>	<b>166</b>
XIII.	Mimořádné výnosy	0	0	0	0
R.	Mimořádné náklady	0	0	0	0
S.	Daň z příjmů z mimořádné činnosti	0	0	0	0
S.1.	Splatná	0	0	0	0
*	<b>Mimořádný výsledek hospodaření</b>	<b>0</b>	<b>0</b>	<b>0</b>	<b>0</b>
***	<b>Výsledek hospodaření za účetní období</b>	<b>8 043</b>	<b>762</b>	<b>85</b>	<b>166</b>
	Výsledek hospodaření před zdaněním	10 196	1 951	410	1 519

### Finanční stabilita a zdroje financování

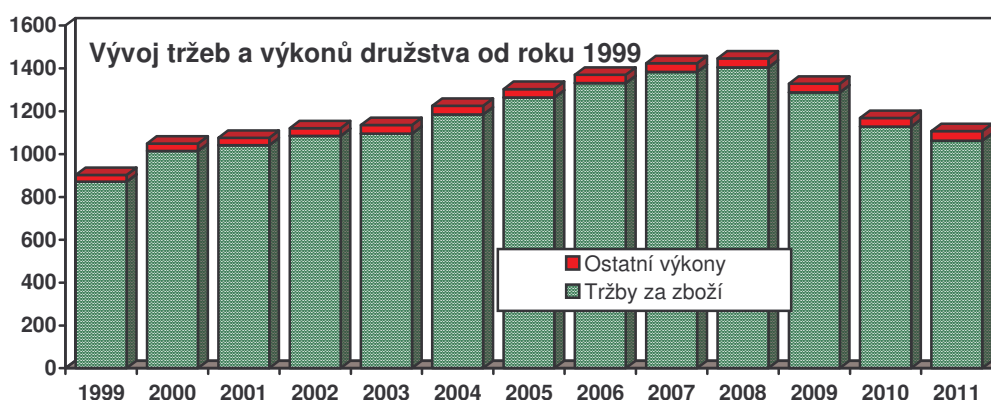
Jedním z nejdůležitějších úkolů družstva v současných podmínkách výkonové krize spojené s vysokým stupněm tržní konkurence ve vnitřním obchodu je zabezpečení jeho stabilního postavení. Základním předpokladem je pak schopnost družstva plynule přeměňovat jednotlivé složky majetku na peníze tak, aby byla v každém okamžiku zajištěna úhrada splatných závazků družstva.

Tento základní úkol nabývá stále více na významu i proto, že v působnosti družstva dochází trvale ke zvyšování koncentrace konkurence, a to jednak zahraničních obchodních řetězců, jednak nových obchodníků cizí státní příslušnosti, kteří kobercovým způsobem pokrývají teritorium působnosti družstva. Tomuto tlaku na pokles výkonů družstvo v minulosti úspěšně čelilo s dlouhodobým předstihem rozvinutím alternativní velkoobchodní činnosti i dvoufázovým plošným rozšířením maloobchodní činnosti.

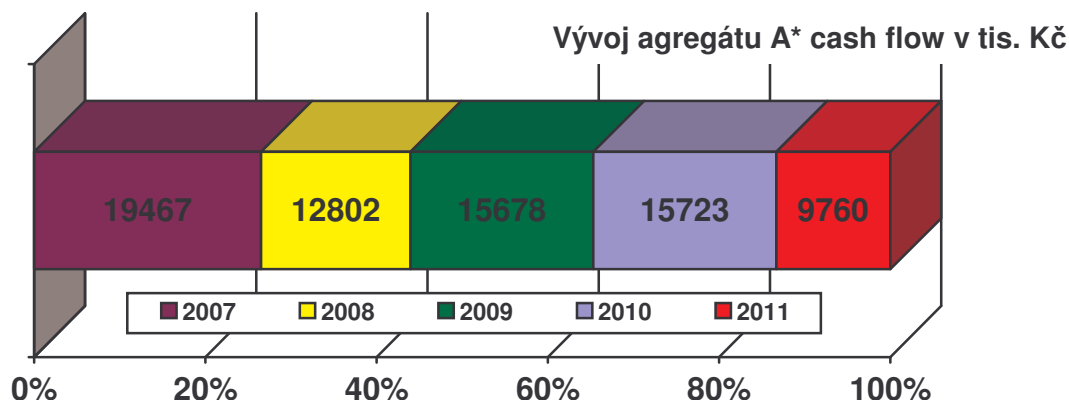
Vyvrcholením snah o zajištění stabilního postavení na trhu pak byla fúze družstva se Západočeským konzumním družstvem Horšovský Týn k 1.1.2003 formou sloučení. V roce 2004 družstvo rozšířilo svoji působnost na sokolovsku provozováním 10 prodejen, které dříve fungovaly pod Jednotou, spotřebním družstvem Sokolov.

V následujících letech dochází ke stabilizaci obchodní sítě a drobným dílčím změnám, které lze charakterizovat jako postupnou cizelaci činnosti provozovaných prodejen. V roce 2008 byly takto otevřeny 2 nové prodejny. Ekonomická krize, která se plně projevila v roce 2009, zasáhla i činnost družstva. Poprvé v dlouhodobém vývoji dochází k poklesu výkonů družstva. Pokles se výrazně prohloubil v roce 2010 a propad výkonnosti pokračoval i v roce 2011. Příprava dalšího plošného rozšíření velkoobchodní sítě v roce 2012 je proto logickým vyústěním snah družstva o eliminaci poklesu výkonů. V oblasti maloobchodu lze pak konstatovat, že družstvo si v současné době hledá nové postavení na trhu a začíná se vůči konkurenci vymezovat svoji odlišnou hodnotovou orientací.

Následující graf dokumentuje shora uvedené směry rozvoje a působení družstva, které se plně promítly i do finančních toků družstva (údaje jsou v dalším textu posuzovány vždy z hlediska jejich praktického významu pro družstvo).



Tok peněžní hotovosti před zdaněním a změnami pracovního kapitálu (A\*) byl od roku 2007 stabilní, jak ukazuje následující graf. Ke snížení peněžního toku v roce 2011 došlo zejména vlivem vyšších nákladových výdajů družstva spojených s přípravou rozšíření velkoobchodní činnosti.



Oběžné prostředky se ve sledovaném období let 2007 až 2011 z pohledu peněžního toku družstva vyvíjely takto:

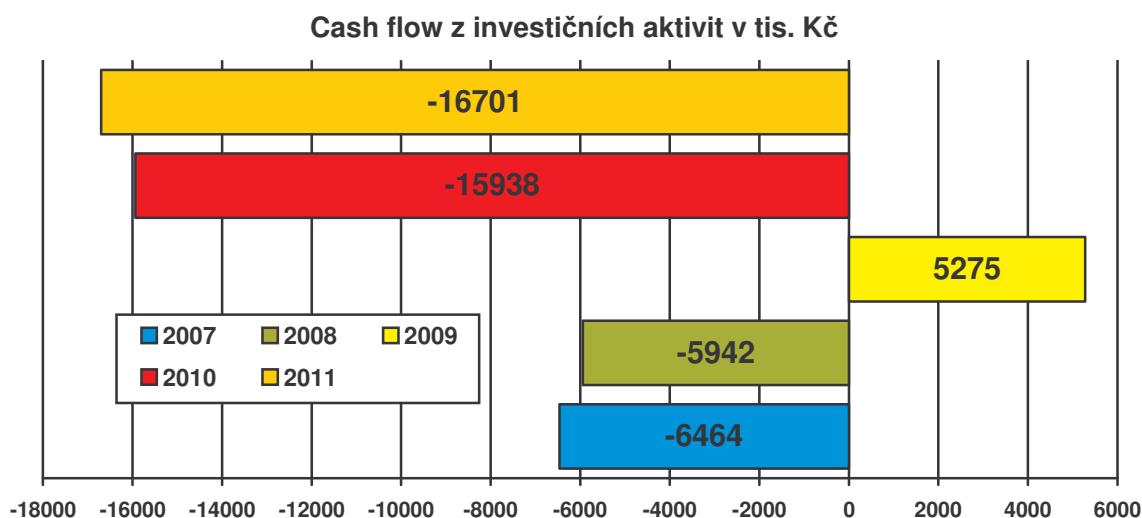
Agregát	2007	2008	2009	2010	2011
Změna stavu pohledávek	7 571	-2 830	11 019	-1 714	8 365
Změna stavu závazků	7 982	-699	-21 347	-10 769	-4 671
Změna stavu zásob	-11 009	-10 005	20 542	1 182	-3 087

Změna stavu pohledávek a závazků odráží především vliv změny fakturace energií formou měsíční fakturace bez zálohování. Nárůst prostředků na zásoby odráží snahu družstva o maximální rozšíření nabídky poskytované zákazníkům.

Družstvo nevykazuje žádné závazky po lhůtě splatnosti a současně v široké míře využívá možnost dřívějších úhrad faktur u vybraných dodavatelů s cílem dosažení finančního skonta.

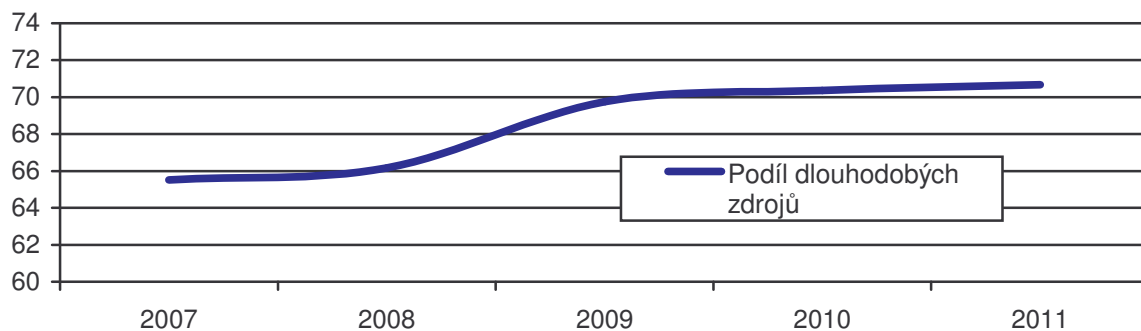
Cash flow z provozní činnosti doplňuje kromě zaplacené daně, která je odrazem dosažených výsledků družstva, především saldo přijatých a placených úroků. To v roce 2007 dosáhlo kladné výše 453 tis. Kč. V roce 2008 pak kladné saldo činilo 520 tis. Kč, v roce 2009 312 tis. Kč a v roce 2010 saldo činilo dokonce 739 tis. Kč, což vypovídá o efektivním využití volných finančních prostředků družstva. Se zvýšením investičních aktivit a nutností čerpání úvěru na pokrytí svých potřeb došlo v roce 2011 k výraznému snížení tohoto finančního zdroje na hodnotu 59 tis. Kč.

Peněžní prostředky vynaložené na investiční aktivity družstva od roku 2007 zachycuje následující graf:



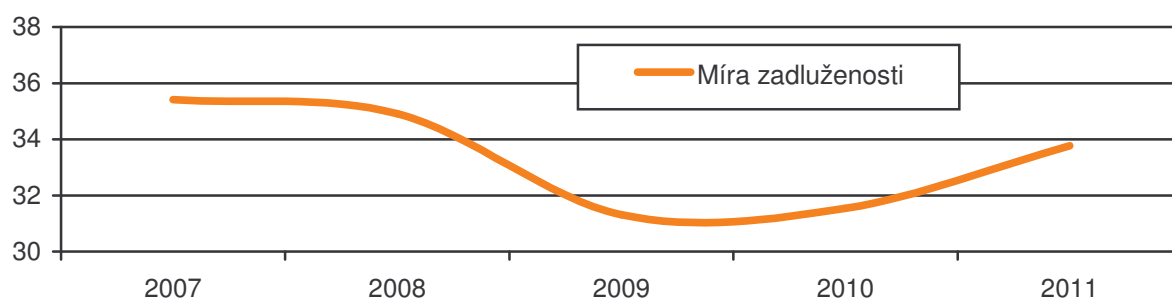
Zatímco v letech 2006 až 2008 byla družstvem upřednostňována logická potřeba tuto oblast dotovat z vytvořených neinvestičních zdrojů jako přímý důsledek snahy o rozšířenou reprodukci. V roce 2009, kdy vrcholily přípravy na zvýšenou investiční činnost družstva, došlo k zásadnímu obratu a z investičních aktivit vznikl družstvu finanční přínos ve výši 5,3 mil. Kč. Správnost tohoto postupu se projevila již v roce 2010, kdy družstvo potřebovalo v této oblasti téměř 16 mil. Kč a bylo schopné čerpat z rezervy minulých let. Mírně vyšší částka v roce 2011, kdy družstvo pořídilo majetek v hodnotě více, než 52 mil. Kč ukazuje jednak to, že se podařilo část potřeb pokrýt odprodejem nepotřebného majetku, jednak i skutečnost, že družstvo vhodně rozložilo úhradu svých výdajů do delšího období tak, aby nebyla narušena jeho finanční stabilita.

Ve finanční činnosti došlo v letech 2007 a 2008 k postupnému splácení provozních úvěrů a dlouhodobých provozních závazků. V roce 2009 a 2010 se ukazatel podílu dlouhodobých zdrojů ještě zlepšil a v roce 2011 dosáhl nejlepší úrovně 70,67 %.



Protože družstvo začalo v roce 2010 již využívat dlouhodobé úvěry, podíl krytí stálých aktiv dlouhodobými zdroji, jenž dosáhl v roce 2009 hodnoty 133,15 %, se v roce 2010 mírně zhoršil a dosáhl výše 128,08 %. V roce 2011 pak dosáhl výše 118,29 %, což je prakticky úroveň roku 2007. Tento vývoj dokumentuje, že svoji rozsáhlou investiční aktivitu družstvo financuje velmi vhodnou strukturou zdrojů, která zajišťuje dlouhodobou stabilitu vývoje. Absolutní hodnota tohoto ukazatele pak dokumentuje zdravou strukturu zdrojů financování družstva.

Dlouhodobý příznivý vývoj dokumentuje i následující graf, který ukazuje vývoj míry zadluženosti od roku 2007:

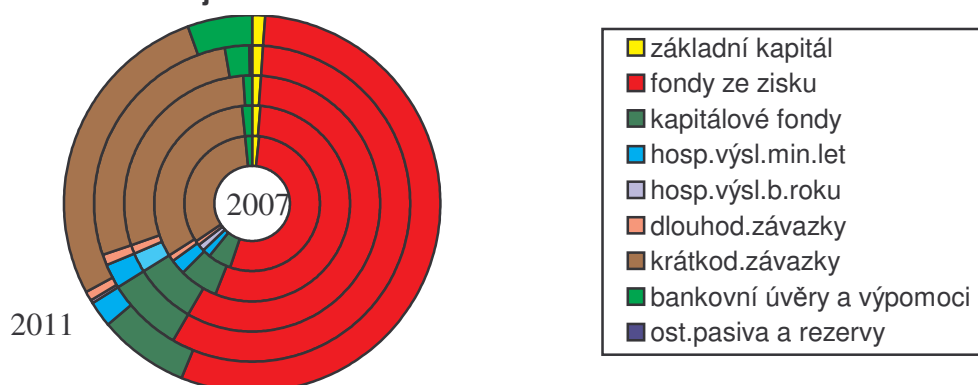


Změna stavu vlastních zdrojů v letech 2007 až 2011 vyjadřuje průběžné čerpání fondů družstva ve prospěch členů a funkcionářů nebo zaměstnanců družstva, jakož i výplatu majetkových podílů z transformace. Vyčíslené saldo (v roce 2007 -1.192, v roce 2008 +201, v roce 2009 +1.362 tis. Kč, v roce 2010 -886 tis. Kč a v roce 2011 -17 tis. Kč) je významně ovlivněno především získanými peněžními dary v jednotlivých letech.

V roce 2008 to bylo zejména z důvodu zavedení pokladního systému a rebrandingu na prodejnách družstva. Rok 2009 pak kromě darů zahrnuje i vrácení neoprávněně uhrazené kupní ceny České republiky za pozemky, které družstvo dříve užívalo v právním režimu trvalého užívání. Dokončení rebrandingu a nákup softwaru byly hlavními důvody přijatých darů i v roce 2010. V roce 2011 byla přijata významná částka na podporu zavedení logistického softwaru ve VO skladu Sušice.

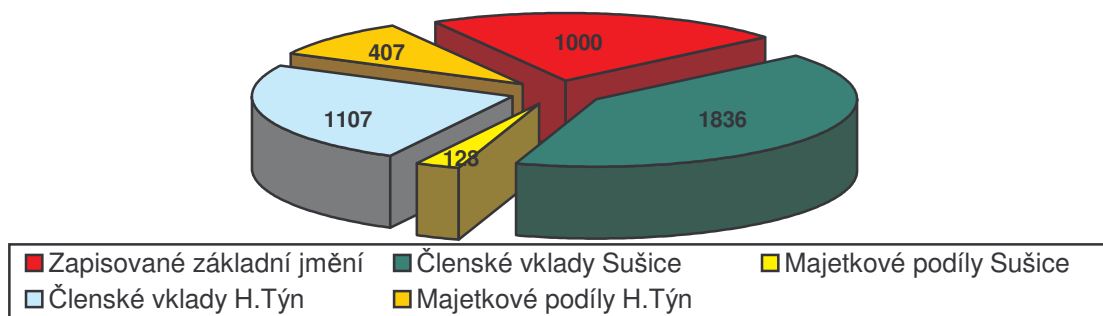
Strukturu zdrojů, kterými družstvo financuje svoji činnost, přehledně ve vývoji od roku 2007 zachycuje následující graf:

**Struktura zdrojů družstva v letech 2007 - 2011**

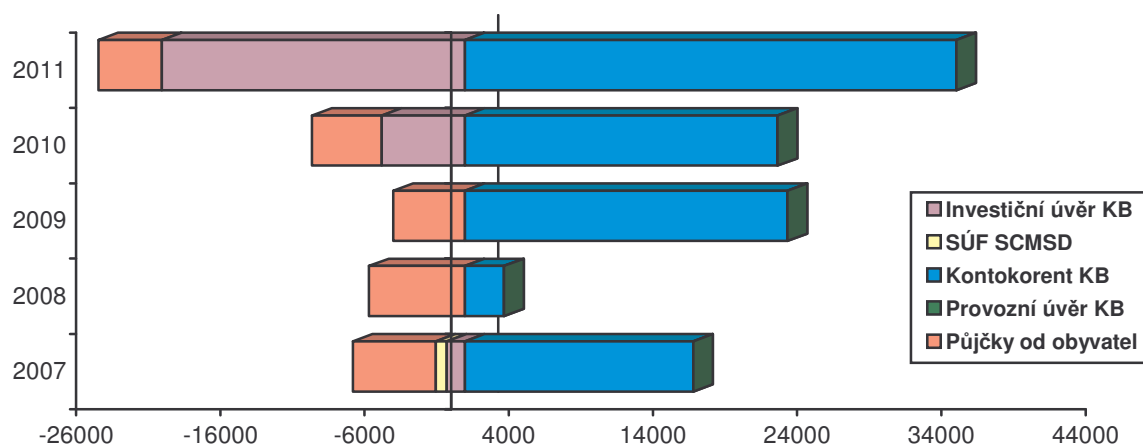


Graf ukazuje především vývoj podílu vlastních a cizích zdrojů. Je patrné, že v letech 2009 a 2010 družstvo viditelně zvýšilo podíl vlastních zdrojů. Růst aktiv v roce 2011 byl pak částečně financován i vyšším podílem cizích zdrojů, přičemž však byl udržen lepší poměr těchto zdrojů než jaký byl v letech 2007 a 2008.

**Strukturu vlastního kapitálu** zachycuje následující graf:



Objem úvěrů a půjček se od roku 2007 soustavně snižoval, aby v roce 2009 dosáhl nejlepší úrovně. Také objem disponibilních prostředků na účtu družstva průběžně narůstal. V roce 2010 došlo ke změně a družstvo opět začalo využívat investiční úvěr na rozšíření své velkoobchodní činnosti. Tento proces byl završen v roce 2011. Disponibilní prostředky na účtu družstva však zůstávají na vysoké úrovni a jsou připraveny na dofinancování procesu velkoobchodní expanze v roce 2012, jak přehledně zachycuje následující graf:

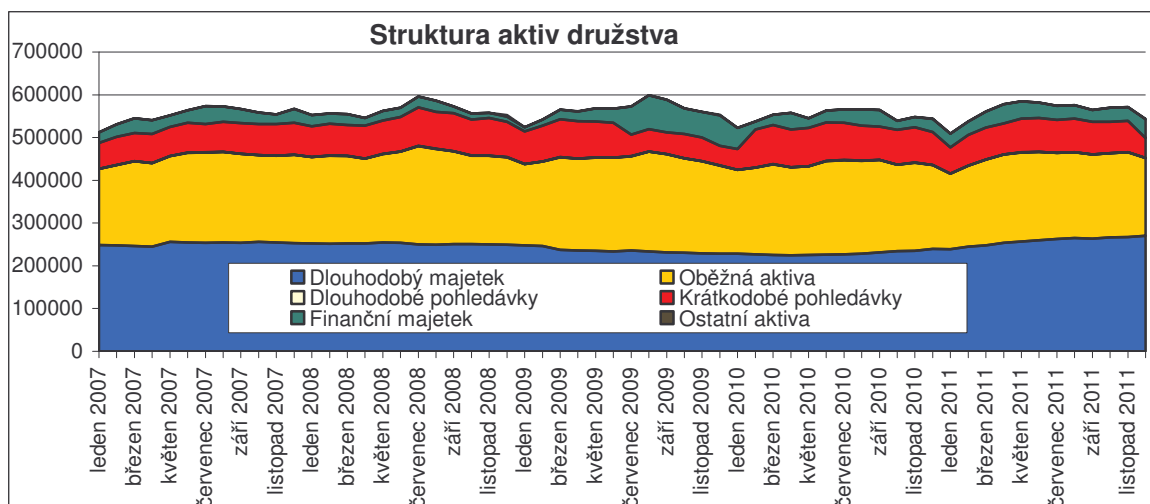


### **Celkový kapitál a jeho využití**

Předností fungování družstva je stabilita výše aktiv. Vývoj aktiv za posledních 10 let zachycuje následující tabulka. Extrémní zvýšení v roce 2003 je ovlivněno fúzí družstva se ZKD Horšovský Týn. K významnějšímu poklesu došlo pak v roce 2006 a následně v roce 2009. Jak již bylo konstatováno, tento pokles byl zaznamenán především v oblasti dlouhodobého majetku, který byl přímým důsledkem řízené investiční politiky družstva a cílem kumulace zdrojů na dostavbu VO skladu Sušice. V roce 2010 se vývoj aktiv opět mírně zvýšil a k významnějšímu zvýšení už došlo i v roce 2011:

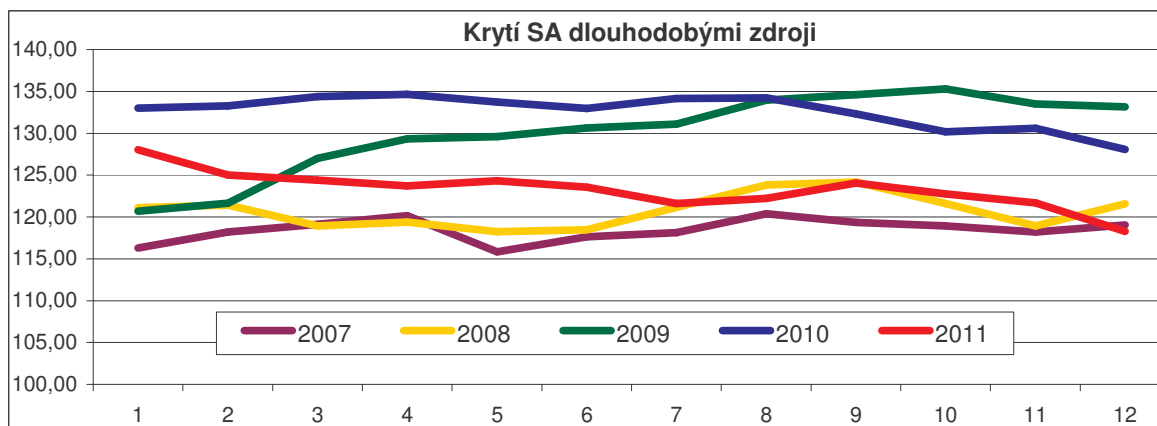
Rok	Aktiva v tis. Kč	Rozdíl	Meziroční index
2002	338.813	+ 3.628	108,24
2003	438.929	+100.116	129,55
2004	468.748	+29.819	106,79
2005	467.624	-1.124	99,76
2006	445.580	-22.044	95,29
2007	459.731	+14.151	103,18
2008	457.628	-2.103	99,54
2009	435.784	-21.844	95,23
2010	436.157	+373	100,09
2011	452.328	+16.171	103,71

Strukturu aktiv od roku 2007 zachycuje přehledně následující graf:



Z grafu je patrné, že ve sledovaných letech docházelo poklesu ve vývoji dlouhodobého majetku. Ten se však od druhé poloviny roku 2010 začíná opět zvyšovat a v roce 2011 nabývá nejvyšší hodnoty.

Přitom stálá aktiva družstva jsou průběžně kryta vlastními a dlouhodobými zdroji. Ukazatel krytí k 31.12.2011 dosáhl hodnoty 118,29 %, což je vzhledem k rozsáhlé investiční aktivitě družstva v roce 2011, velmi pozitivní výsledek, který vypovídá o potenciálu družstva a jeho dobré finanční. Výsledek za sledované pětileté období, jak ukazuje následující graf:

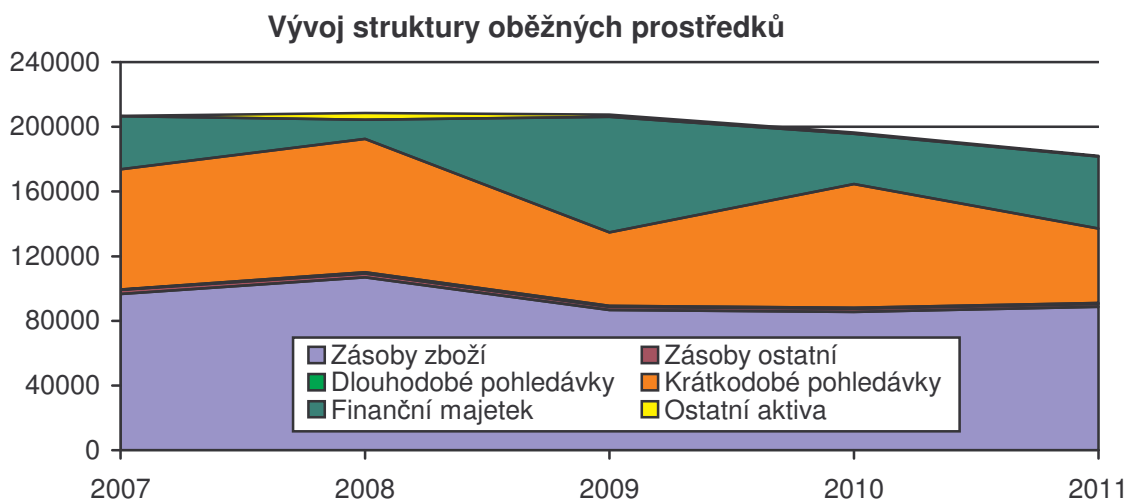


Vyšším objemem odpisů stálých aktiv docházelo do roku 2010 trvale k mírnému zhoršování ukazatele opotřebení dlouhodobého majetku. Ten v roce 2007 dosáhl hodnoty 49,32 %. Ani rok 2008 nepřinesl v této tendenci žádné změny a hodnota ukazatele se snížila na 48,11 %, v roce 2009 tento ukazatel dosáhl hodnoty 44,91 %. V roce 2010 však dochází ke změně a hodnot se mírně zlepšuje na 45,01. V roce 2011 dochází k dalšímu zlepšení na hodnotu 47,42 %

Pokud jde o strukturu dlouhodobého majetku, jeho opotřebení zachycuje následující tabulka. Patrná je změna struktury opotřebení v roce 2011 ve prospěch položky budov a staveb:

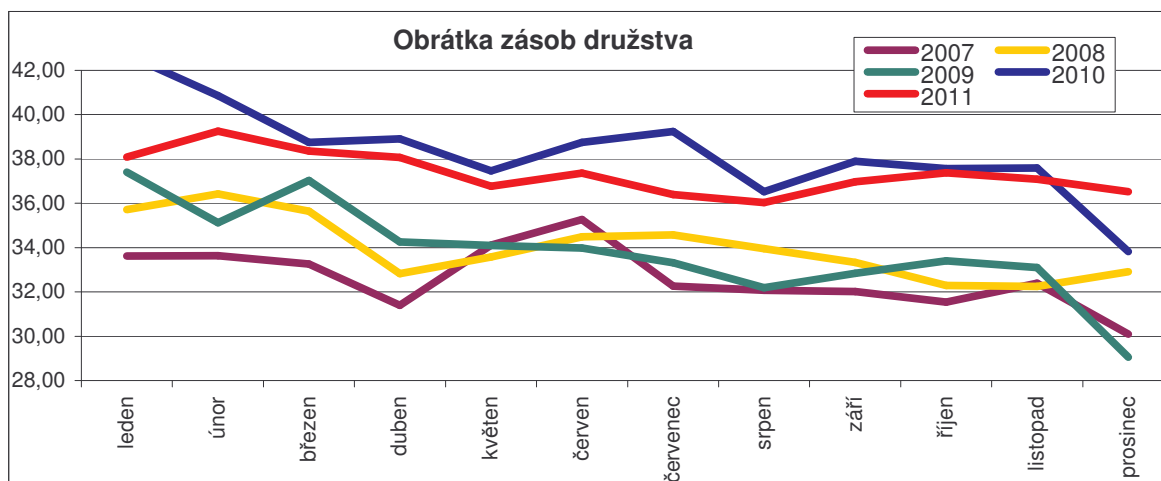
Majetek	Ukazatel opotřebení majetku v %				
	2007	2008	2009	2010	2011
Dlouhodobý nehmotný	2,6	7,2	5,3	51,0	44,4
Pozemky	100,0	100,0	100,0	100,0	100,0
Budovy, haly, stavby	58,9	56,6	53,0	50,5	56,7
Stroje, zařízení, dopravní prostředky, inventář	13,2	16,5	13,5	11,3	8,5

Hodnota oběžných aktiv se v roce 2011 ve srovnání s rokem 2010 snížila, a to o 14.085 tis. Kč. Vývoj ukazuje následující graf:



Jak je patrné, došlo v roce 2009 k zásadnímu snížení krátkodobých pohledávek se současným zvýšením objemu finančního majetku. Jedná se přímý důsledek mobilizace finančních zdrojů na investiční aktivity zahájené v roce 2010. Obdobný jev, který nastal v menší míře v roce 2011, je však způsoben odlivem těchto prostředků do oblasti pořízení dlouhodobého majetku.

Mírný nárůst objemu zásob zboží, který je patrný ze shora uvedeného grafu ne zcela kopíruje vývoj výkonů. Jedná se o cílenou snahu družstva o zajištění co nejširší nabídky zboží. Dokumentuje to i následující ukazatel obrátky zásob, který v roce 2007 dosáhl výše 30,09 dne a v roce 2011 činil 36,53 dne. Jde tedy o více než 20ti procentní nárůst, jak to vyplývá i z dále uvedeného grafu:



## Pracovněprávní vztahy

Zajištění lidských zdrojů a jejich rozvoj patří k základním předpokladům pro naplnění podnikatelského plánu družstva. Této oblasti je věnována celoroční pozornost. Potřebný počet zaměstnanců pro dosažení plánovaných úkolů, především pak plánované produktivity práce a plánovaných výkonů, získává družstvo jednak vlastním výběrem včetně využívání frekventovaných internetových portálů a jednak v úzké spolupráci s úřady práce.

Předpokladem pro personální zajištění odpovídající úrovně je stabilizovanost, loajálnost a stálé zvyšování odborné úrovně zaměstnanců na všech stupních pracovního zařazení. Družstvo se zaměřuje především na perspektivní a kvalifikované zaměstnance již při jejich přijímání do pracovního poměru, u stávajících umožňuje prohlubování jejich odborné kvalifikace.

V oblasti **zaměstnávání občanů se zdravotním postižením** ve výši povinného podílu postupuje družstvo v souladu se zákonem č. 435/2004 Sb. o zaměstnanosti a vyhlášky č. 518/2004 Sb. Za rok 2011 mělo družstvo povinnost zaměstnávat 23,68 zaměstnanců se zdravotním postižením. Tato povinnost byla plněna jednak zaměstnáváním těchto občanů v celkové výši 14,57 a dále odebíráním výrobků od výrobních družstev zaměstnávajících více než 50% zaměstnanců se zdravotním postižením a to v přepočtu celkem 29,34 zaměstnanců. Tímto byl plán nejen splněn, ale naopak družstvo v této oblasti dosáhlo lepších, než povinně zákonem stanovených ukazatelů a nevznikla tedy povinnost sankčního odvodu.

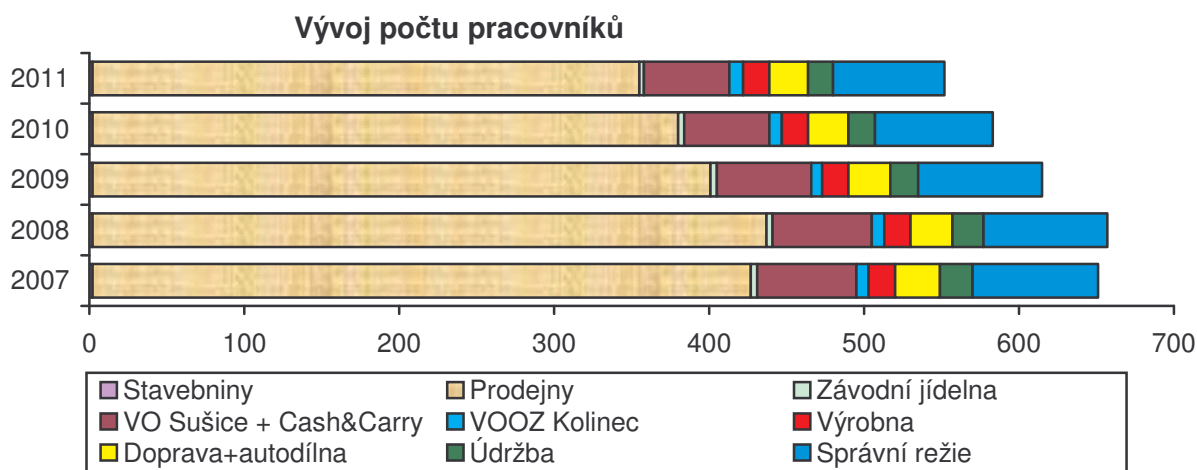
Vztah družstva se ZV OSPO v oblasti zaměstnanecké politiky upravovala v roce 2011 **kolektivní smlouva**, která každoročně upravuje způsob spolupráce smluvních stran, konkretizuje a stanoví dohodnutá práva a povinnosti zaměstnavatele a zaměstnanců, zejména pak:

- postupy v oblasti zaměstnanosti a při realizaci pracovních vztahů
- mzdové podmínky
- ujednání v oblasti péče o zaměstnance a sociální politiky
- podmínky pro činnost odborové organizace.

Nedílnou součástí kolektivní smlouvy je soubor mzdových přepisů, který upravuje poskytování mezd, náhrad mezd a ostatních mzdových nároků.

Neoddělitelnou součástí pro naplnění záměrů družstva je i péče o bezpečnost a ochranu zdraví při práci a stálé zlepšování pracovního prostředí. V této oblasti družstvo postupuje v souladu s platným ustanovením zákoníku práce.

V roce 2011 v družstvu pracovalo 553 pracovníků (vyjádřeno průměrným přepočteným stavem). Rozdělení pracovníků do činností, stejně jako vývoj od roku 2007 zachycuje následující graf:



Ze shora uvedeného grafu je patrný systematický a proporcionální pokles počtu pracovníků. Ten se v období let 2007 - 2008 projevoval zvýšenou produktivitou práce; v letech 2009 a 2010 se, při poklesu výkonů, produktivita práce z přidané hodnoty snížila, avšak v roce 2011 dochází k jejímu opětovnému nárůstu. Celková produktivita práce z přidané hodnoty na 1 zaměstnance tak v roce 2011 tak dosáhla výše 22,3 tis. Kč.

## Hospodářský výsledek a rentabilita

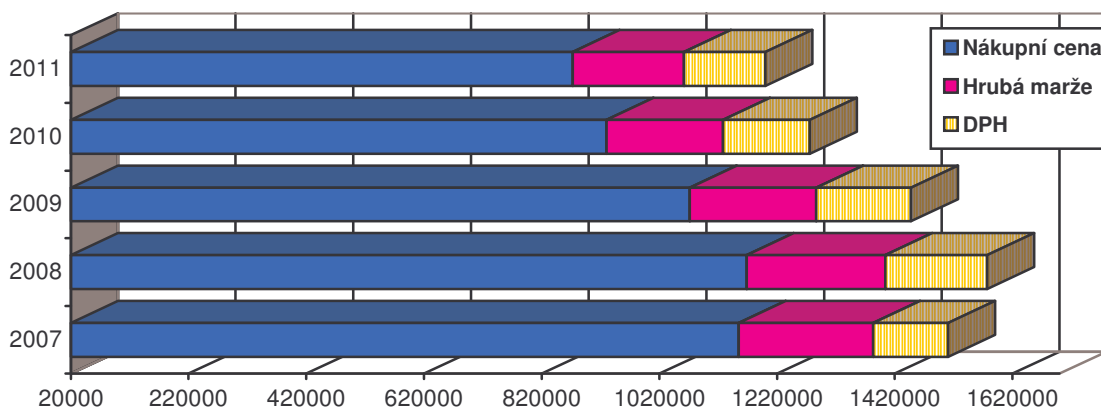
V roce 2011 družstvo dosáhlo zisku ve výši 983 tis. Kč. Vývoj a strukturu dosaženého zisku od roku 2007 zachycuje tato tabulka:

Výsledek hospodaření v tis. Kč	Rok				
	2007	2008	2009	2010	2011
Provozní výsledek	10.862	2.719	1.455	2.165	3.879
Finanční výsledek	-666	-768	-1.045	-646	-1.274
Daň z příjmů	2.153	1.189	325	1.353	1.622
Výsledek za běžnou činnost	8.043	762	85	166	983
Mimořádný výsledek	0	0	0	0	0
Výsledek za období	8.043	762	85	166	983

Z tabulky je patrné, že v roce 2011:

- došlo ke zlepšení provozního výsledku, a to i přes pokles výkonů; družstvo tak dosahuje nejlepšího výsledku za poslední čtyři roky
- finanční výsledek hospodaření se zhoršil vlivem zvýšení úrokového zatížení družstva;
- výsledek hospodaření za běžnou činnost je dlouhodobě kladný
- daň z příjmů odráží dosažené hospodářské výsledky družstva;
- celkově dosažený výsledek hospodaření je dlouhodobě schopen i přes pokles výkonů zajistit běžný rozvoj družstva.

Na dosažení příznivého výsledku hospodaření se rozhodující měrou podílí dosažený maloobchodní a velkoobchodní obrat a v jejich rámci pak celková hrubá marže. Vývoj obratu včetně DPH a jeho strukturu přehledně zachycuje následující graf, který velmi přehledně ukazuje kromě nárůstu obratu především významný nárůst podílu DPH na tržbách:



V důsledku velmi ostré konkurence je družstvo nuceno dlouhodobě pracovat s nízkou výší průměrné marže. To je rozhodující důvod i relativně nízké absolutní výše dosažených ukazatelů rentability, zejména rentability celkového kapitálu.

I když lze očekávat v dalších letech ještě větší zostření konkurence a není tedy možné ani perspektivně očekávat zásadní zlepšení dosažených ukazatelů, následující tabulka ukazuje, že v roce 2011 došlo i v této oblasti k výraznému zlepšení:

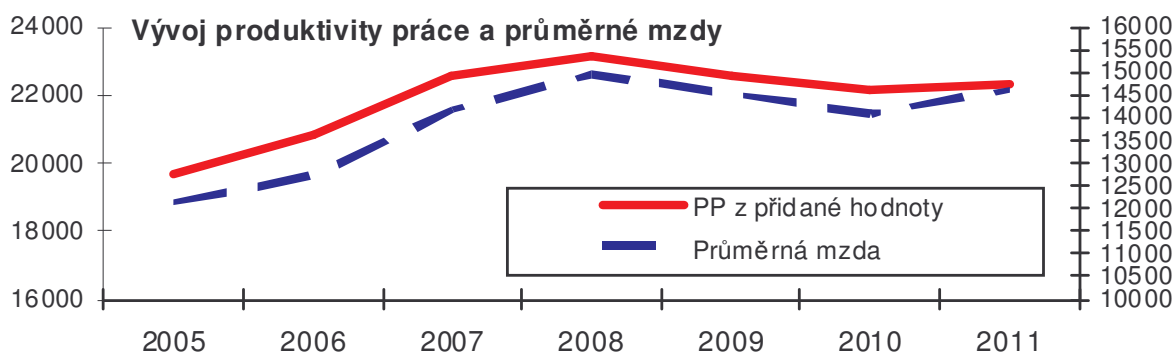
Rentabilita	2007	2008	2009	2010	2011
základního kapitálu	102,48	12,50	1,78	3,60	21,95
vlastních zdrojů ROE	2,71	0,26	0,03	0,06	0,33
stálých aktiv	3,18	0,31	0,04	0,07	0,36
celkového kapitálu ROA	1,81	0,22	0,05	0,06	0,34
vložených prostředků	1,75	0,17	0,02	0,04	0,22
tržeb za zboží	0,58	0,05	0,01	0,01	0,09
nákladová	0,56	0,05	0,01	0,01	0,09
výnosová	0,56	0,05	0,01	0,01	0,09

Úroveň hospodaření družstva dále dokreslují vybrané ukazatele vybavenosti a ukazatele konstruované na bázi finančního přínosu (A\*), které jsou uvedeny v následující tabulce.

Ukazatel	2007	2008	2009	2010	2011
Vybavenost pracovníků kapitálem	706	695	709	748	818
Vybavenost pracovníků vlast. kapitálem	456	452	487	512	542
Podíl vlastního kapitálu na 1 člena	16	17	19	19	19
Podíl kapitálu na 1 člena	24	26	27	27	29
Finanční přínos na 1 pracovníka	29,90	19,49	25,49	26,97	17,65
Finanční přínos na 1 člena	1,03	0,73	0,97	0,99	0,62

Ve vývojové řadě je patrné, že ve sledovaném období dochází ve vývoji ukazatelů vybavenosti k významnému zlepšení, neboť v roce 2011 byly dosaženy absolutně nejlepší hodnoty. Pouze ukazatele finančního přínosu zaznamenaly v roce 2011 mírné zhoršení.

Celkové výsledky družstva se projevily i v ukazatelích produktivity práce. Vývoj průměrné mzdy a produktivity práce z přidané hodnoty v dlouhodobém horizontu zachycuje následující graf:



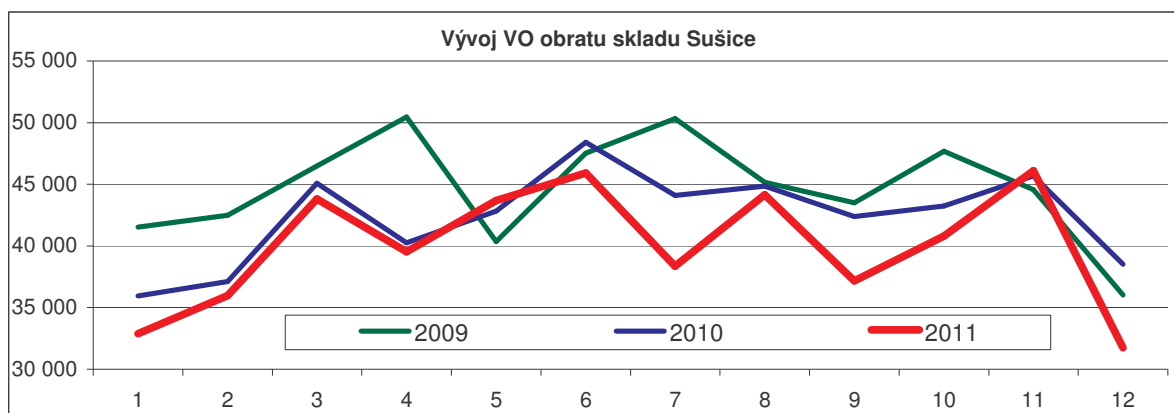
V roce 2009 a 2010 průměrná mzda poklesla, přičemž tento pokles znamenal i pokles reálné mzdy. Rok 2011 je v této oblasti specifický v tom, že došlo k nárůstu průměrné mzdy proti roku 2010 na 103,77 %. Došlo tak při míře inflace 101,9 % k nárůstu reálné mzdy na 101,84 %.

Současně se v roce 2011 podařilo dosáhnout mírného nárůstu produktivity práce z přidané hodnoty. Proti roku 2010 činil nárůst 100,67 %. Současně je patrný trend sblížení obou ukazatelů.

### b) Velkoobchodní sklady

**Velkoobchodní sklad ZKD Sušice** zásoboval v roce 2011 prodejny našeho i integrovaných družstev a některých vybraných cizích odběratelů. Základem zalistovaného sortimentu byl i nadále Centrální katalog SČMSD, kde jsou obsaženy položky pro řetězce TUTY, TIP a COOP Diskont a také s těmito položkami je vyzásobena i zbývající nezařazená síť. Katalog byl čtvrtletně obměňován centralizovanou správou řetězců COOP Centra Praha a nové zařazování či vyřazování sortimentu se na základě připomínek z mnoha družstev dělo ve spolupráci a dle požadavků a vyjádření odborných pracovníků VO skladů a obchodních pracovníků družstev, sloučených v Komerční radě COOP Centra Praha. Mimo tento „pevný“ sortiment byla vždy průběžně zařazována i nadstandardní nabídka, která se skládá z atraktivního a prodejného zboží a novinek uváděných na trh jednotlivými dodavateli.

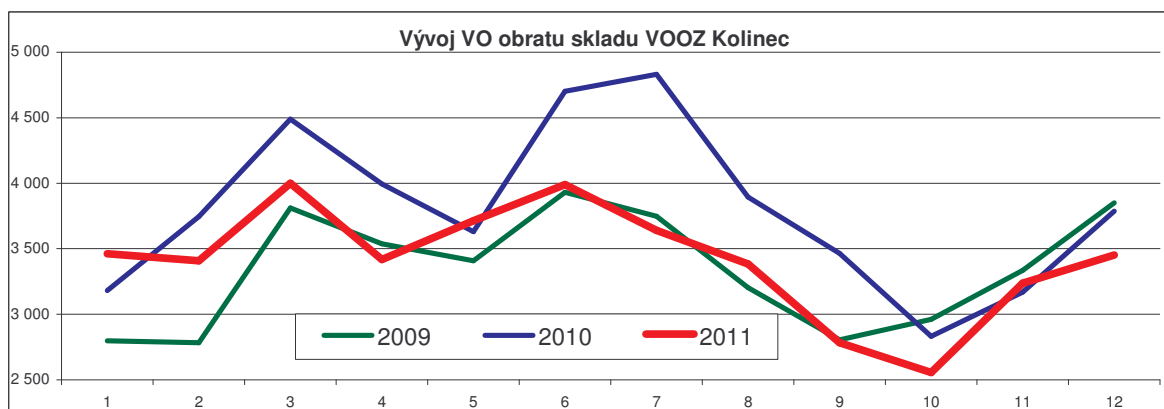
Plán obrátu velkoobchodního skladu za rok 2011 byl splněn na 94,44%, indexově oproti roku 2010 bylo dosaženo vyskladnění 94,75%. V penězích tato procenta představují sumu vyskladnění 489 mil. Kč. Plán obrátu byl splněn v měsíci květnu a listopadu. V oblasti marže došlo ke zlepšení na 6,37%, skutečnost roku 2010 byla ovšem 6,07%.



Plán obrátky pro rok 2011 byl 20,02 dnů. Skutečnost byla 21,74 dne. Produktivita práce byla plánována na 866 tisíc Kč. Dosaženo bylo 752 tisíc Kč, díky personálním změnám a přechodu na řízený sklad. Vzhledem přechodu na WMS a stále se rozšiřujícímu počtu položek rozbalovaného zboží, nelze toto plnění plánu produktivity hodnotit jako neúspěch. Naopak VO skladu se podařilo i ve složitých a náročných podmínkách přestavby udržet bezproblémový provoz a úspěšně změnit vnitřní logistiku skladových procesů. Díky tomu se podařilo zkrátit lhůtu od objednání zboží do dodání o 1 den.

Dodávky cizím odběratelům pokračovaly v roce 2011 bez výrazných problémů, kdy platební morálka našich zákazníků byla průběžně sledována a ihned řešena. Lze pouze konstatovat, že s dlužníky neměl VO Sušice v roce 2011 problém, což ukazuje na zdravé vztahy, které s cizími odběrateli má.

**Výkon skladu VOOZ Kolinec** dosáhl v roce 2011 indexu 89,77% oproti roku minulému. Důvodem je pokles cen ovoce a zeleniny zejména ve druhé polovině roku, objemově se dodávky z VOOZ nezměnily. Od listopadu sklad převzal k zásobování posledních 10 prodejen ZKD Plzeň, což přispělo ke zvýšení výkonu skladu v závěru roku a mělo by přinést stejný efekt v roce 2012.



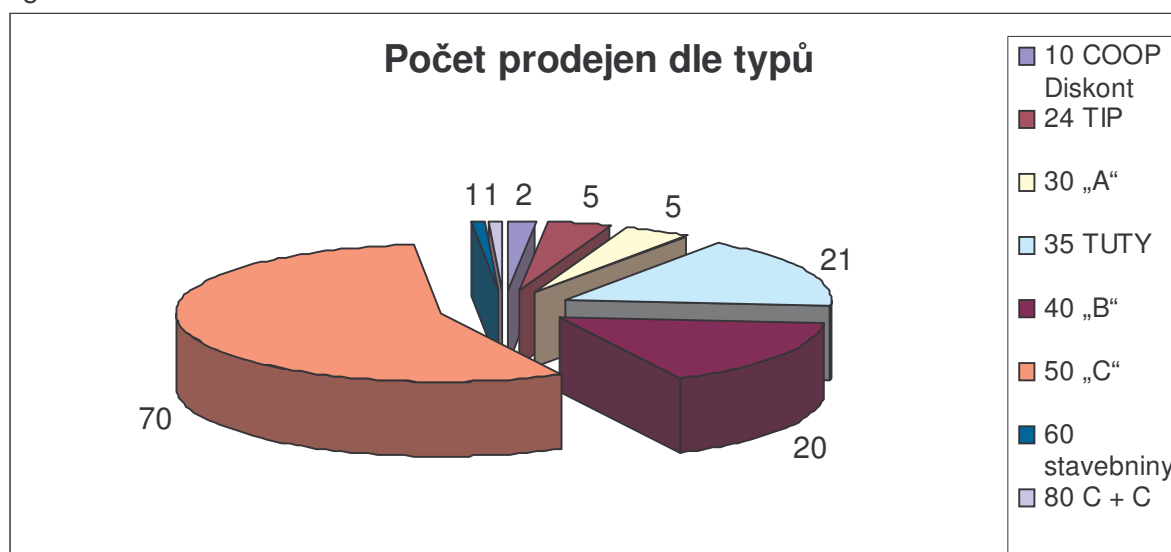
Pro podporu prodeje ovoce a zeleniny byly organizovány COOP Centrem Praha během celého roku marketingové akce na 2-4 druhy OZ týdně doprovázené barevnými plakáty.

### c) Maloobchodní základna a výroba

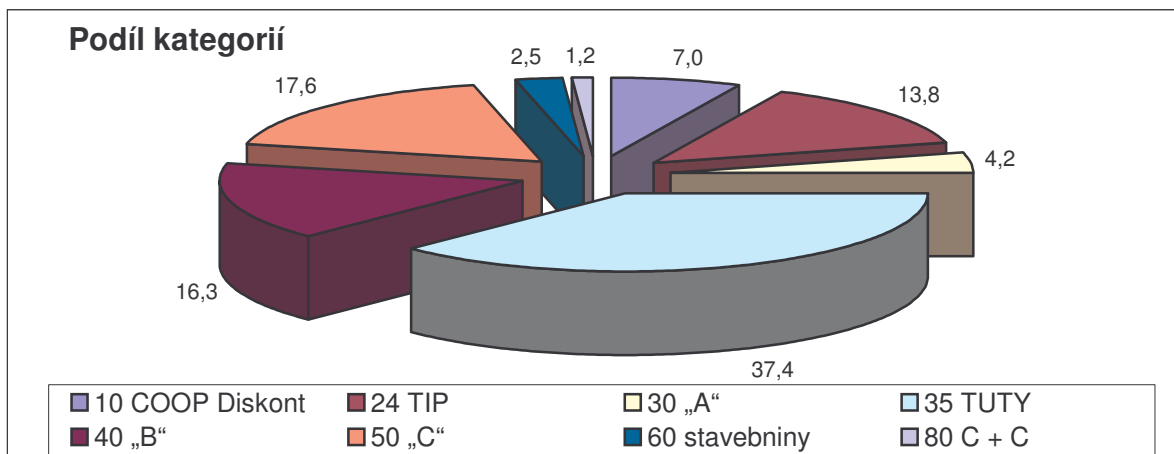
Od začátku roku 2011 jsme provozovali celkem 129 prodejen včetně 2 prodejen Cash and Carry a jedné prodejny Stavebnin. V průběhu prvního pololetí 2011 byla uzavřena z důvodu špatného hospodářského výsledku prodejna 504 Cash and Carry Klatovy a 30-340 Klatovy. V druhém pololetí pak ze stejných důvodů prodejna 35-281 Chodov Luna a 50-030 Újezd u Domažlic. Ke konci roku jsme provozovali 125 prodejen a stav sítě našich maloobchodních prodejen podle členění do typových kategorií je k 31. 12. 2011 následující:

skupina	Kategorie	předpokládaný MO	počet	podíl na celku
10	COOP Diskont	nad 2 mil.Kč	2	1,60
24	TIP	2 mil. - 5 mil.Kč	5	4,00
30	„A“ prodejny	800 tis. - 2 mil.Kč	5	4,00
35	TUTY	800 tis. - 2 mil.Kč	21	16,80
40	„B“ prodejny	300 tis. - 800 tis.Kč	20	16,00
50	„C“ prodejny	Do 300 tis.Kč	70	56,00
60	Stavebniny		1	0,80
80	Cash and Carry		1	0,80
Celkem			125	100,00 %

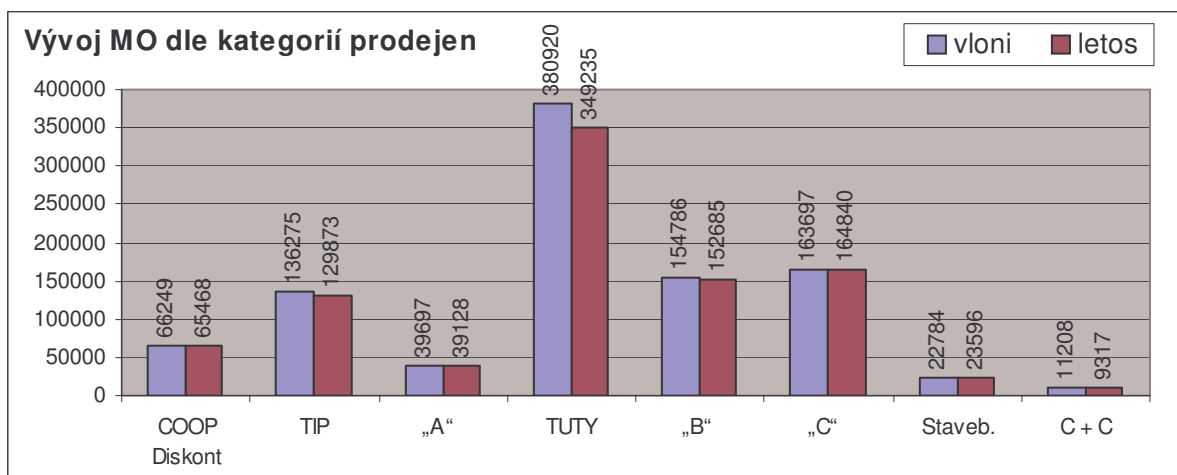
V grafickém znázornění:



V porovnání s plánem byly vytýčené cíle na úseku maloobchodních prodejen v roce 2011 naplněny takto: Maloobchodní obrat byl celkově realizován ve výši 934.183 tis.Kč - index 97,04 %, (z toho prodejna C+C celkem 9.319 tis.Kč, index 83,15 %). Největší podíl na maloobchodních tržbách je docilován prodejny řetězce TUTY (celkem 349.235 tis.Kč); nejvyšší dynamiku nárůstu tržeb dosáhla podle kategorií prodejna stavebnin (103,56%), dále prodejny typu „C“ – tj. prodejny dislokované ve vesnickém prostředí (100,72%), dále prodejny řetězce COOP Diskont (98,82 %), typu „B“ (98,64 %) a prodejny typu „A“ (98,57 %). Naopak nízkou dynamiku MO docílily prodejny řetězce TIP (95,30%). Výrazný propad tržeb postihl prodejny řetězce TUTY (91,68%), což je způsobeno zejména stále se rozšiřující konkurencí zahraničních řetězců v blízkosti našich prodejen.

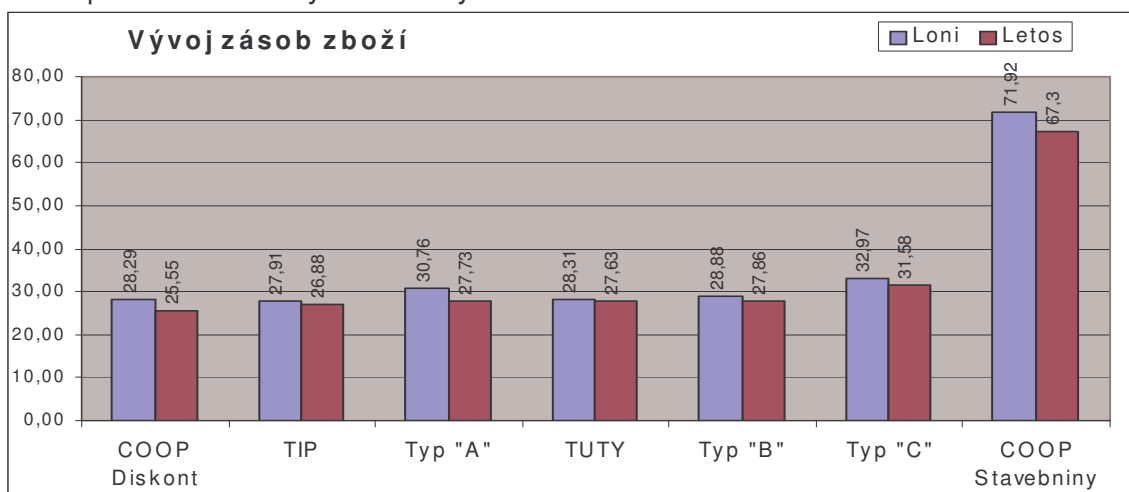


Podíl a vývoj MO dle jednotlivých typů prodejen znázorňují tyto grafy, přičemž jsou za předchozí rok uvedeny údaje za srovnatelnou síť prodejen:



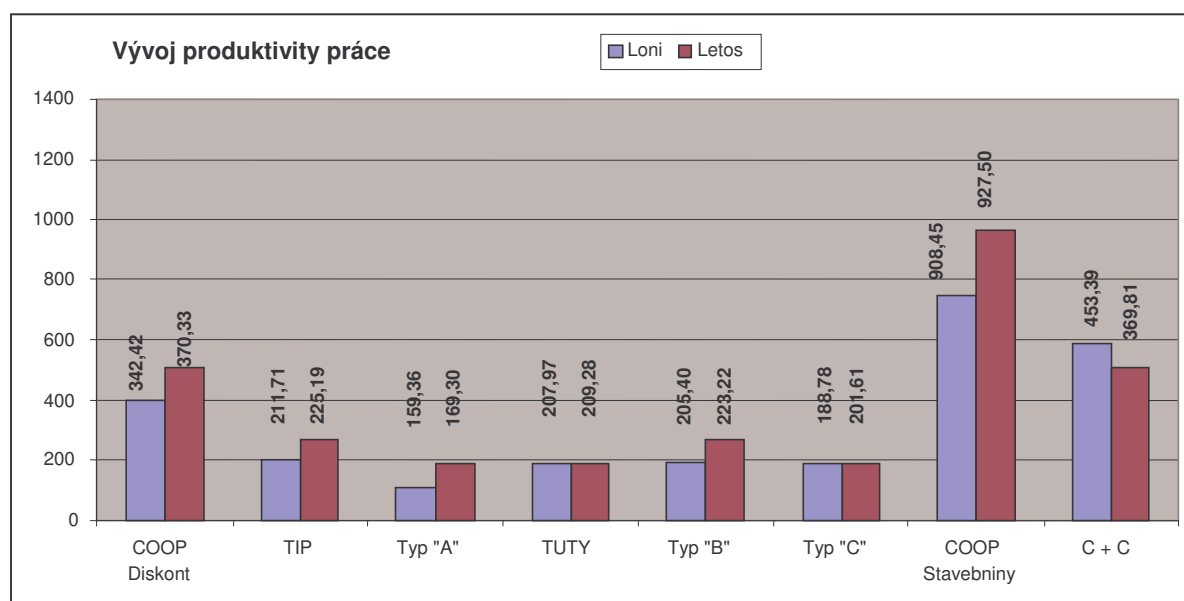
Zásoby zboží maloobchodních prodejen k 31. 12. 2011 představují celkem částku 59.879,4 tis.Kč, což meziročně indexově představuje 100,84%. Docílená roční obrátka zásob ve výši 29,5 dne sice znamená překročení plánu na 105,37%, v meziročním indexovém srovnání jsme dosáhli zlepšení na 92,59%.

Grafické porovnání obrátky zásob /dny/:



Průměrná produktivita práce ve sledovaném období dosáhla 222,11 tis.Kč/prac. (meziroční index 104,26) – norma produktivity byla splněna na 102,15%. Přepočtený počet pracovníků byl snížen na 350,49 (meziroční index 95,97); průměrná mzdová nákladovost činí 5,90% (meziroční index 98,43); průměrná mzda k 31. 12. 2011 dosáhla 13.105,- Kč (meziroční index 102,62).

Meziroční vývoj produktivity práce v jednotlivých typech našich prodejen znázorňuje následující graf – výrazný pokles PP u prodejny Cash and Carry koresponduje s radikálním propadem tržeb této prodejny v souvislosti se stavebními úpravami VO skladu.



Celkový hospodářský výsledek byl maloobchodními prodejny v roce 2011 docílen ve výši - 572 000 Kč, což představuje za srovnatelný okruh prodejen proti roku 2010 zlepšení o cca 565 000 Kč, - , protože výsledek za rok 2010 byl u prodejen – 1 137 tis. Kč,-. Pozitivní trend vývoje v „HV“ se projevil zejména na konci roku 2011.

Skutečná marže za „MO“ za rok 2011 byla dosažena 23,95 %, což je 102,9%.

Největší objem finančních nákladů v loňském roce vyčerpaly prodejny 355 Sokolov- Ural, 326 Klatovy a 329 Domažlice, kde byly provedeny rozsáhlé rekonstrukce. Soustavně a intenzivně se zabýváme efektivním a účelným omezováním zbytných nákladů, přitom výkonnost i nákladovost jednotlivých prodejen je pravidelně měsíčně sledována, projednávána s vedoucími příslušných PJ. Trvalou snahou je v nezbytné míře a úměrně k dosahovaným výkonům čerpat veškeré provozní náklady. Je dbáno a vymáháno využívání marketingových podpůrných nástrojů, jakož i efektivní práce se zbožím (průběžné ošetřování ovoce a zeleniny).

V průběhu roku, bylo zajišťováno hned několik významných a důležitých akcí na podporu prodeje. Zákazníci mohli na našich prodejnách zaznamenat aktivity od změn v uspořádání prodejen, zvýšené péče o sortiment ovoce a zeleniny, tak například i masivní podporu prodeje regionálních potravin. V roce 2011 byl prestižním oceněním „Regionální potravina Západočeského Kraje“ ohodnocen výrobek z družstevní výroby ZKD Sušice „ořechový rohlíček“. V této souvislosti jsme zajišťovali prezentaci družstva a lahůdkářské výroby na několika akcích, například v Klatovech, Plzni, Bolešinech, Chudenicích a jinde. Tyto prezentace se vždy setkali s kladným ohodnocením široké veřejnosti.

Velká pozornost se v průběhu roku nesla v duchu příprav rekonstrukce prodejny COOP TIP v Sokolově. Tato rekonstrukce ukázala, že jsme schopni držet krok s těmi nejlepšími. Odborná veřejnost, personál, ale zejména zákazníci přijali změnu s povděkem. Výsledky ukazují, že investice do prodejny se začíná vyplácet. Postupně se vrací více zákazníků a to se pozitivně projevuje i na tržbách. I na několika dalších prodejnách byly v průběhu roku provedeny úpravy, například na prodejně 329 Domažlice, 341 Kašperské Hory, Cash Cary Sušice. Prodejny byly vybaveny novým zařízením od regáloviny, obslužných vitrín až po technologické vybavení zázemí a připraven a vitálně se prezentovaly v rámci jednotného rebrandingu prodejen COOP.

Významný krok byl učiněn v rozšíření sortimentu na prodejnách 355 Sokolova 341 Kašperské Hory. Na těchto prodejnách jsme zahájili prodej volného čerstvého masa. Zákazníci mohou na prodejně nakoupit základní sortiment hovězího a vepřového masa přímo od českého dodavatele. Úspěch projektu ukazuje další cestu pro rozšíření nabídky i v podmínkách maloobchodu a prodejnách našeho formátu. V této cestě budeme pokračovat i v roce 2012 a sortiment volného výsekového masa budeme postupně rozšiřovat i na další prodejny.

V roce 2011 bylo pro prodejny zvoleno a organizováno nové schéma školení odborných pracovníků úseků a vedoucích prodejen. Byla zvolena kombinovaná varianta seminářů pro menší počet prodejen a účastníků. Cílem první části byly hodnocení a analýzy pro každou zúčastněnou prodejnu. Individuálně prodejnám byly předány zanalyzované výstupy s doporučením pro jejich další využití a manuály pro jednotlivé úseky prodejen. Druhá část školení byla organizována v duchu praktických ukázek na vzorových prodejnách v Sušici a Sokolově, kde si zúčastnění mohli v praxi zkonfrontovat své vlastní poznatky, vyměnit si zkušenosti a načerpat inspiraci.

Koncem roku došlo ke sloučení provozního a technického útvaru pod jeden útvar. Současně došlo k obměně personálního obsazení na postu provozně-technického ředitele a vedoucího oddělení prodejen.

V roce 2011 zajišťovala **vlastní výrobu lahůdkářských a cukrářských výrobků družstva výroba Sušice** prostřednictvím dvou výrobních úseků, studené kuchyně a cukrářské výroby. Pozornost byla zaměřena na vyšší podíl prodeje lahůdkářského a cukrářského zboží v síti prodejen ZKD Sušice, a též na odběry cizích odběratelů. Prioritou byl od začátku roku růst výkonů, produktivity práce a docílení stanovené marže.

Od začátku roku je kladen důraz na obměnu a oživení nabídky. Za tímto účelem bylo zařazeno do výroby několik nových výrobků (TIRAMISU, Medovník, perník, hermelínový chlebíček, Kinder řez apod.).

Zvýšená pozornost byla věnována těmto oblastem:

- spolupráci při prezentaci sortimentu zákazníkům, zvýšení tlaku na prodejny, které objednávají malé množství produkce, inovace sortimentu
- cenové – dodržování průměrné příirážky
- dopravě – důsledné kontrole vytíženosti aut při rozvozu zboží a přepravní nákladovosti
- spotřebě surovin – pravidelně měsíčně dokládat spotřebu surovin ve výkazu spotřebního materiálu
- důsledné kontrole nákladových položek (elektřina, plyn, voda)
- dodržování plánovaných zásob
- produktivitu práce, výkonům a dodržování plánu pracovníků
- kontrole stále platného nařízení, které jednoznačně ukládá prodejnám odebírat zboží (lahůdkářské, cukrářské a reexpedici) z výroby ZKD Sušice, pouze nevyráběné druhy výrobků doplnit od ostatních dodavatelů.

Nedílnou součástí nabídky jsou výrobky zavážené naší výrobnou formou reexpedice, která rozšiřuje nabídku zboží, ale také příznivě ovlivňuje index výkonů. Touto formou zásobujeme prodejny následujícím sortimentem:

trvanlivé saláty – BONECO  
 trvanlivé salámy – HROMADA Písek  
 knedlíky – JIŘINA Klatovy  
 majonéza – Drubežářské závody Vejprnice  
 ryby VAC balené – Klatovské rybářství a.s.

Porovnání výroby za r. 2010 a r. 2011:

v tis. Kč

období	výrobna celkem		z toho:					
			studená kuchyně		cukrářská výroba		reexpedice	
	2010	2011	2010	2011	2010	2011	2010	2011
	16 846	17 028	9 647	9 236	3 978	4 164	3 221	3 628
index 11/10	101,08		95,74		104,68		112,64	

Výrobky vlastní výroby byly po celý rok prezentovány i na internetových stránkách družstva:

### Výrobky studené kuchyně

- chlebičky
- chuťovky
- balené výrobky
- aspikové výrobky
- vážené saláty
- balené saláty
- obložené talíře a mísy

### Cukrářské výrobky

- zákusky
- celé dorty
- dorty pro děti

### Celé dorty



COKOLADOVÝ DORT /cena za 1 kg/  
163.40 Kč



ORISKOVÝ DORT /cena za 1 kg/  
174.00 Kč



HARLEKYŇ DORT /cena za 1 kg/  
163.40 Kč



PUNCOVÝ DORT /cena za 1 kg/  
121.50 Kč



ANANASOVÝ DORT /cena za 1 kg/  
148.80 Kč



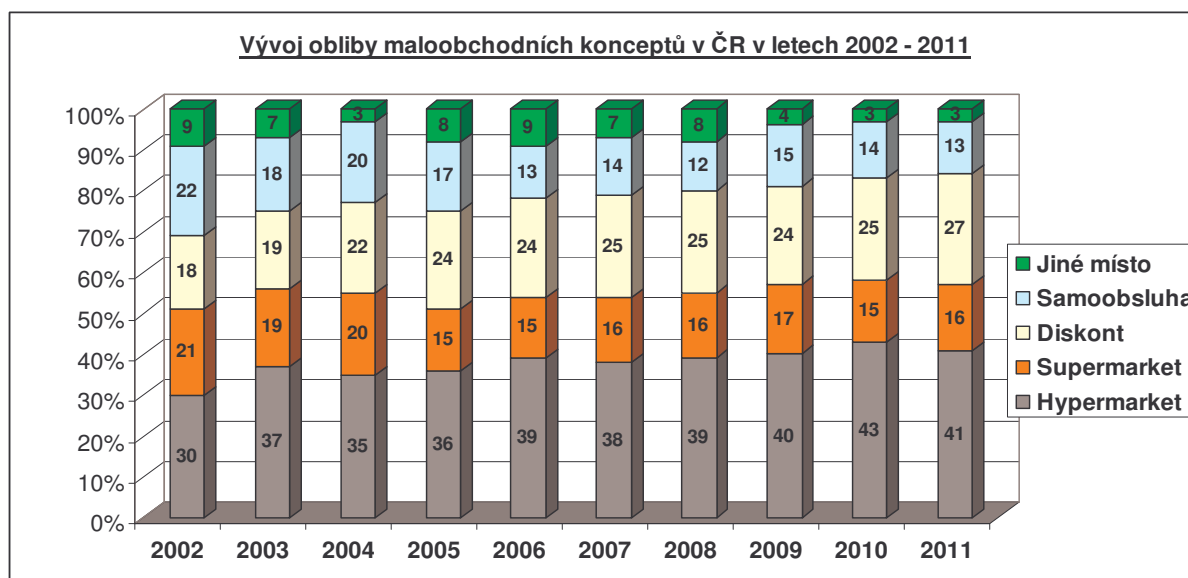
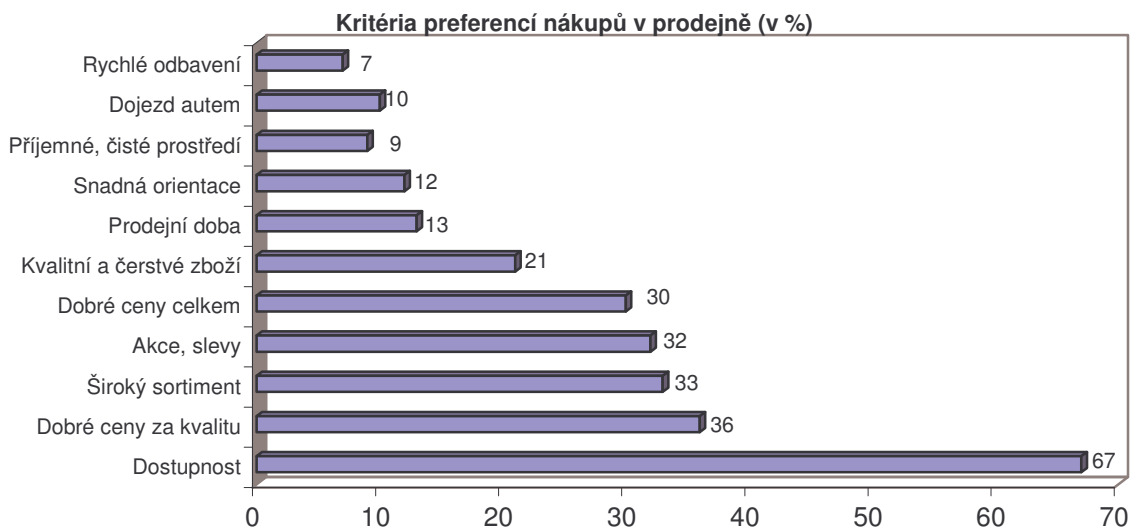
OSTRAVSKÝ DORT /cena za 1 kg/  
165.70 Kč



### 3. PŘEDPOKLÁDANÝ BUDOUCÍ VÝVOJ DRUŽSTVA

I nadále bude pro družstvo rozhodující plnění **podnikatelských funkcí**, které jsou nejenom zdrojem dalšího vývoje a tvorby zisku, ale i financování naší **sociální funkce** ve vztahu k členské základně. V nadcházejícím období lze očekávat, že budeme i nadále ovlivňováni konkurencí nadnárodních řetězců, ale i vietnamských obchodníků ve vesnicích, změnou nákupního chování zákazníků (šetří, zvažují poměr ceny a kvality, sledují akční nabídku), stále více se zvyšujícím administrativním zatížením (nová legislativa) a negativními prognózami ekonomického růstu v ČR. S tímto počítáme již v plánu na rok 2012 a připravujeme se na další úsporu nákladů, zvyšování efektivity výdajů a použití nástrojů ke zvýšení výkonů (velkoobchodní integrace).

I když rozsah a zaměření aktivit jsou dány naší historií, přesto dochází a bude docházet ke změnám, které jsou přímým odrazem vývoje trhu, konkurence, podnikatelského klima v ČR, globalizace v rámci našeho členství v EU apod. Jedním z determinantů našich výsledků je i vývoj oblíbenosti typů a důvodů preferencí prodejen u nás, které ukazují následující grafy.



Základní filosofií je příslušnost našeho družstva ke skupině COOP, prezentace tohoto svým zákazníkům, obchodním partnerům a účast na společných aktivitách. V oblasti podnikatelské budeme i nadále provozovat **maloobchodní prodejny** s potravinářským zbožím a omezeným sortimentem nepotravinářského zboží denní potřeby. I nadále zde vycházíme z historicky daného rozložení našich prodejen v okresech Domažlice, Klatovy a Sokolov, jejich různé velikosti a postavení vůči zákazníkovi. Budeme hledat další možnosti expanze a to některou z forem jako je pronájem, odkup a to i v rámci integrace s jiným SD. Při marketingových aktivitách navážeme na hodnoty skupiny COOP. V průběhu roku budeme realizovat celou řadu vlastních akcí na podporu obratu a lepší komunikaci se zákazníkem. Plánujeme zlepšení věrnostního systému. Zlepšíme nabídku čerstvého zboží, regionálních produktů, důraz budeme klást na vlastní projekty z oblasti služeb, sezónní nabídky a nepotravinářského sortimentu. Jsme připraveni reagovat na vývoj trhu, spotřebitelské poptávky, chování konkurence a dosahované ekonomické výsledky.

V oblasti **velkoobchodu** se zaměřujeme na sortiment potravinářského zboží, omezený sortiment nepotravinářského zboží denní potřeby (velkoobchod Sušice) a sortiment ovoce a zeleniny (velkoobchod Kolinec). Dodávky jsou směřovány do vlastních prodejen, cizím odběratelům a integrovaným družstvům. Od 12.3.2012 rozšíříme zásobování na další tři družstva (celkem více jak 400 prodejen). V oblasti logistiky dodávek chlazeného zboží byl dokončen přechod na zásobování z velkoobchodního skladu Litice, který provozuje ZKD Plzeň. Tím by mělo dojít nejenom ke zlepšení logistiky, sortimentu, nákupních cen, ale i k užší spolupráci mezi družstvy navzájem. To zapadá do naší integrační koncepce, kterou dlouhodobě podporujeme.

**Výroba** bude u nás zastoupena produkcí cukrářských a lahůdkářských výrobků a redistribucí sortimentu lahůdek a uzenin od jiných producentů. Zachování tradice výroby cukrářských výrobků z bývalé výroby hotelu Fialka je zde pro nás prioritou. Více se zaměříme na prezentaci této vlastní značky v rámci koncepce regionálních produktů. Distribuce vlastních výrobků je zaměřena především do vlastních prodejen, ale budeme dodávat i cizím odběratelům.

Mezi naše podnikatelské aktivity lze zahrnout **pronájem vlastního majetku**, který nepoužíváme při podnikání. Jelikož se jedná o celou řadu objektů, jsou i zdroje takto získané pro nás významné. K zajištění chodu našich podnikatelských činností budeme i nadále provozovat **vlastní dopravu a údržbu**, kde je hlavním kritériem rychlost, kvalita a efektivnost při zajišťování našich potřeb.

V oblasti **ekonomiky** plánujeme ztrátu která je odrazem našich náročných cílů, stabilizaci výkonů, zpevnění vazby mzdy na produktivitu práce, udržení likvidity a budeme věnovat pozornost ukazatelům, u kterých došlo v roce 2011 ke zhoršení. Naším cílem je udržet maximálně možnou zaměstnanost a minimalizovat pokles mezd, které jsou vázány na výkony.

#### **4. AKTIVITY V OBLASTI VÝZKUMU, VÝVOJE A OCHRANY ŽIVOTNÍHO PROSTŘEDÍ**

Družstvo vzhledem k charakteru své činnosti nevytvořilo v roce 2011, jakož ani v letech předchozích, žádné prostředky na výzkum a vývoj.

Oblasti ochrany životního prostředí družstvo věnuje trvale vysokou pozornost. Těžiště činnosti v této oblasti se, jak ostatně vyplývá z předmětu činnosti družstva, soustředí především na oblast odpadového hospodářství. Nakládání s odpady se v družstvu řídí plánem odpadového hospodářství, který je zpracováván v souladu s zákonem č. 185/2001 Sb., vyhláškou MŽP ČR č.381/201 Sb. , vyhláškou č.383 / 2001 Sb . ( o podrobnostech nakládání s odpady ), vyhláškou č.376 / 2001 Sb. , hodnocení nebezpečných vlastností odpadů a navazujícími zákonnými předpisy.

Hlavní zásadou, ze které družstvo při nakládání s odpady vychází, je předcházet vzniku odpadů, omezovat jejich množství a nebezpečné vlastnosti. Pro tento účel má družstvo zpracovanou vnitropodnikovou směrnici, které nejen ukládá konkrétním zaměstnancům povinnosti, ale současně pokrývá i oblast kontroly této oblasti včetně vyhledávání možných rizik.

Zvláštní péče je věnována nebezpečným odpadům. Ty se shromažďují odděleně podle druhů, označují se stanoveným způsobem a nakládá se s nimi v souladu se zvláštními předpisy.

Družstvo průběžně vede evidenci odpadů ve struktuře stanovené platnými právními předpisy. Hlášení o produkci a nakládání s odpady předkládá družstvo pravidelně orgánům odpovědným za tuto oblast.

#### **5. ÚDAJE POŽADOVANÉ PODLE ZVLÁŠTNÍCH PŘEDPISŮ**

Družstvo nemá povinnost zveřejňovat jiné, než v této výroční zprávě uvedené údaje.

#### **6. ÚDAJE O ORGANIZAČNÍ SLOŽCE V ZAHRANIČÍ**

Družstvo nemá žádnou organizační složku v zahraničí. Totéž se týká období předchozích let uváděných v této výroční zprávě.

## 7. ČLENSKÁ ZÁKLADNA

Členská základna byla v roce 2011 organizována při prodejnách družstva v okresech Klatovy, Domažlice a Sokolov. Poskytované výhody členské základně vycházely i nadále z tradičního pojetí v minulých letech, kdy jsme do této oblasti směřovali finanční prostředky nejen v podobě slev při nákupech ve vlastních prodejnách, ale i v podobě funkčních odměn a i sdružených prostředků členů k podpoře aktivit každého členského výboru. Na druhé straně je však nutné říci, že množství takto vynaložených prostředků bylo i nadále determinováno **několika faktory:**

1. ROZSAHEM A ROZLOŽENÍM TÉTO ZÁKLADNY
2. VĚRNOSTÍ ČLENŮ – ZÁKAZNÍKŮ V PODOBĚ JEJICH NÁKUPŮ V NAŠICH PRODEJNÁCH
3. EKONOMICKOU SILOU DRUŽSTVA
4. OBECNÝM RÁMCEM LEGISLATIVY V ČR

V rámci **finanční spoluúčasti** členů na družstvu existovaly v roce 2011 tyto formy :

1. ZÁKLADNÍ ČLENSKÉ VKLADY
2. OSTATNÍ ČLENSKÉ VKLADY
3. PODÍLY ČLENŮ Z TRANSFORMACE
4. PŮJČKY ČLENŮ A OBČANŮ DRUŽSTVU
5. ODLOŽENÁ MZDA

Dle schválené úpravy stanov z 12.5.1997 pokračovala i nadále výplata majetkových podílů z transformace, pokud o to člen zažádal a to aniž musel zrušit členství

### 1. Stav v oblasti členské základny

Naše družstvo má k 31.12.2011 celkem 15.771 členů. Vývoj věkové struktury členské základny v letech 2007 - 2011 je následující:

Věková kategorie	2007		2008		2009		2010		2011	
do 50 let	3754	20%	3433	19%	3204	20%	2716	17%	2479	16%
nad 50 let	15233	80%	14209	81%	12941	80%	13165	83%	13292	84%
Celkem	18987		17642		16145		15881		15771	

### 2. Členské vklady

**Složené členské vklady činí k 31.12.2011 - 3.942.900,- Kč.  
Z toho členské vklady zapsané v obchodním rejstříku 1. 000. 000,- Kč**

### 3. Majetkové podíly členů

K 31.12.2011 majetkové podíly z transformace družstva ze dne 27.7.1992 ve smyslu stanov ZKD čl. 13 odst. 3b) ze dne 12.5.1997 činí 536.264,30 Kč. Nevyplacené majetkové podíly u odhlášených a zemřelých členů činí **625.637,60 Kč.**

#### **4. Členské výbory**

V družstvu pracuje 89 členských výborů se 267 funkcionáři. V roce 2011 nedošlo ke zrušení žádného členského výboru.

#### **5. Výhody pro členy a zákazníky**

V roce 2011 byly poskytnuty výhody pro členy a zákazníky takto:

<b>Výhoda</b>	<b>2006</b>	<b>2007</b>	<b>2008</b>	<b>2009</b>	<b>2010</b>	<b>2011</b>
<i>1% sleva z nákupu (věrnostní karty)</i>	5.174.988	4.194.666	5.918.254	8.355.924	7.325.647	5.210.576
<i>Odvoz stavebnin zdarma a s 20% slevou - Nýrsko</i>	513.541	638.360	775.141	688.506	488.512	884.957
<i>Kupóny (Rozhledy, víkendové, dárek k nákupu)</i>	1.483.386	329.665	288.760	0	0	0
<i>Členské kalendáře</i>	179.642	165.850	163.232	163.232	139.440	157.440
<b>CELKEM</b>	<b>7.351.557</b>	<b>5.328.541</b>	<b>7.145.387</b>	<b>9.207.662</b>	<b>7.953.599</b>	<b>6.252.973</b>

#### **6. Funkční odměny**

Za rok 2011 budou funkcionářům členských výborů vyplaceny odměny celkové částce 62.834,- Kč shodně jako v roce 2010. Odměny budou zdaněny 15% podle platných směrnic.

#### **7. Fond členů a funkcionářů**

Na účtu Fond členů a funkcionářů – členská část mají členské výbory k 31.12. 2011 celkem 1.672.010,48 Kč. Použití sdružených prostředků členů se řídí vnitropodnikovou směrnicí č. 13. Členská část fondu je vedena podle jednotlivých členských výborů. Do členské části fondu členů a funkcionářů bude za rok 2011 na každého člena převedeno 25,- Kč. Celkově se bude jednat o 394.275,- Kč.

#### **8. Nepřímá podpora členské základny**

V roce 2011 podporovalo družstvo své členy i nepřímou formou a to sponzorováním nemocnic, domovů důchodců, sportovních klubů, ochotnických spolků, tělovýchovných jednot apod. Sponzorské aktivity jsme zaměřily i na kulturně-společenské akce v jednotlivých obcích, kde se snažíme prezentovat sociální funkci družstva ve vztahu ke svým členům.

Západočeské konzumní družstvo Sušice, Náměstí Svobody 135, 342 58 Sušice

zapsané v OR u KS Plzeň spis.zn. Dr XXVI, vl.č. 218

IČO: 00031968

DIČ: CZ00031968

**ROZVAHA**

v plném rozsahu (v tis. Kč)

ke dni 31.12.2011

Mnimální závazný výčet informací podle Vyhlášky č. 500/2002 Sb.

Označení	AKTIVA	Běžné účetní období			Minulé úč.o. Netto
		Brutto	Korekce	Netto	
	AKTIVA CELKEM	751 198	-298 870	452 328	436 157
B.	Dlouhodobý majetek	568 558	-298 308	270 250	239 592
B.I.	Dlouhodobý nehmotný majetek	7 408	-4 119	3 289	3 297
3.	Software	4 572	-4 119	453	1 108
7.	Nedokončený dlouhodobý nehmotný majetek	2 836		2 836	2 189
B.II.	Dlouhodobý hmotný majetek	559 942	-294 189	265 753	235 087
B.II.1.	Pozemky	13 592		13 592	13 422
2.	Stavby	427 090	-185 049	242 041	185 573
3.	Samostatné movité věci a soubory movitých věcí	119 260	-109 140	10 120	13 588
7.	Nedokončený dlouhodobý hmotný majetek				22 504
B.III.	Dlouhodobý finanční majetek	1 208		1 208	1 208
3.	Ostatní dlouhodobé cenné papíry a podíly	1 208		1 208	1 208
C.	Oběžná aktiva	182 251	-562	181 689	195 774
C.I.	Zásoby	90 508		90 508	87 420
C.I.1.	Materiál	1 939		1 939	1 932
5.	Zboží	88 569		88 569	85 488
C.II.	Dlouhodobé pohledávky	509		509	649
C.II.5.	Dlouhodobé poskytnuté zálohy	61		61	61
7.	Jiné pohledávky	448		448	588
C.III.	Krátkodobé pohledávky	46 561	-562	45 999	76 611
C.III.1.	Pohledávky z obchodních vztahů	33 671	-88	33 583	32 011
6.	Stát-daňové pohledávky	8		8	534
7.	Ostatní poskytnuté zálohy	2 353		2 353	11 729
8.	Dohadné účty aktivní	2 063		2 063	2 477
9.	Jiné pohledávky	8 466	-474	7 992	29 860
C.IV.	Krátkodobý finanční majetek	44 673		44 673	31 094
C.IV.1.	Peníze	8 956		8 956	7 132
2.	Účty v bankách	35 717		35 717	23 962
D.I.	Časové rozlišení	389		389	791
D.I.1.	Náklady příštích období	287		287	415
3.	Příjmy příštích období	102		102	376

Označení	PASIVA	Stav v běžném účetním období	Stav v minulém účetním období
	PASIVA CELKEM	452 328	436 157
A.	Vlastní kapitál	299 577	298 611
A.I.	Základní kapitál	4 479	4 610
A.I.1.	Základní kapitál	4 479	4 610
A.II.	Kapitálové fondy	35 910	34 533
2.	Ostatní kapitálové fondy	35 910	34 533
A.III.	Rezervní fondy, nedělitelný fond a ostatní fondy z zisku	248 593	248 848
A.III.1.	Zákonný rezervní fond / Nedělitelný fond	214 821	214 821
2.	Statutární a ostatní fondy	33 772	34 027
A.IV.	Výsledek hospodaření minulých let	9 612	10 454
A.IV.1.	Nerozdělený zisk minulých let	9 612	10 454
A.V.	Výsledek hospodaření běžného účetního období (+ / -)	983	166
B.	Cizí zdroje	152 719	136 297
B.I.	Rezervy	233	1 065
3.	Rezerva na daň z příjmu	233	1 065
B.II.	Dlouhodobé závazky	4 870	4 451
10.	Odložený daňový závazek	4 870	4 451
B.III.	Krátkodobé závazky	122 217	120 185
B.III.1.	Závazky z obchodních vztahů	102 853	90 188
4.	Závazky ke společníkům, členům družstva a k účastníkům sdružení	626	1 102
5.	Závazky k zaměstnancům	7 355	8 122
6.	Závazky ze sociálního zabezpečení a zdravotního pojištění	3 794	3 902
7.	Stát-daňové závazky a dotace	1 686	2 076
8.	Krátkodobé přijaté zálohy	2 030	1 484
10.	Dohadné účty pasivní	3 873	13 311
B.IV.	Bankovní úvěry a výpomoci	25 399	10 596
B.IV.1.	Bankovní úvěry dlouhodobé	15 000	2 752
2.	Krátkodobé bankovní úvěry	6 000	3 000
3.	Krátkodobé finanční výpomoci	4 399	4 844
C.I.	Časové rozlišení	32	1 249
C.I.1.	Výdaje příštích období	19	1 226
2.	Výnosy příštích období	13	23

Právní forma účetní jednotky: družstvo

Předmět podnikání: koupě zboží za účelem jeho dalšího prodeje

Sestaveno dne: 2.2.2012 10:32 hod

Podpisový záznam statutárního orgánu

Západočeské konzumní družstvo Sušice, Náměstí Svobody 135, 342 58 Sušice

zapsané v OR u KS Plzeň spis.zn. Dr XXVI, vl.č. 218

IČO: 00031968

DIČ: CZ00031968

**VÝKAZ ZISKU A ZTRÁTY**

v plném rozsahu (v tis. Kč)

ke dni 31.12.2011

Označení	Text	Skutečnost v účetním období	
		běžném	minulém
I.	Tržby za prodej zboží	1 061 885	1 128 404
A.	Náklady vynaložené na prodané zboží	872 914	930 294
+	Obchodní marže	188 971	198 110
II.	Výkony	45 024	40 334
II. 1.	Tržby za prodej vlastních výrobků a služeb	29 473	24 786
3.	Aktivace	15 551	15 548
B.	Výkonová spotřeba	86 096	83 554
B.1.	Spotřeba materiálu a energie	57 238	58 286
B.2.	Služby	28 858	25 268
+	Přidaná hodnota	147 899	154 890
C.	Osobní náklady	131 367	133 872
C.1.	Mzdové náklady	97 053	98 603
C.2.	Odměny členům orgánů společnosti a družstva	564	461
C.3.	Náklady na sociální zabezpečení a zdravotní pojištění	32 476	32 769
C.4.	Sociální náklady	1 274	2 039
D.	Daně a poplatky	2 212	1 698
E.	Odpisy dlouhodobého nehmotného a hmotného majetku	18 521	19 020
III.	Tržby z prodeje dlouhodobého majetku a materiálu	12 667	4 928
III.1.	Tržby z prodeje dlouhodobého majetku	12 651	4 876
2.	Tržby z prodeje materiálu	16	52
F.	Zůstatková cena prodaného dlouhodobého majetku a materiálu	1 393	71
F.1.	Zůstatková cena prodaného dlouhodobého majetku	1 386	71
2.	Prodaný materiál	7	

Označení	Text	Skutečnost v účetním období	
		běžném	minulém
G.	Změna stavu rezerv a oprav.položek v provozní oblasti a komplex.nákladů příštích	-770	-495
IV.	Ostatní provozní výnosy	8 868	4 273
H.	Ostatní provozní náklady	12 832	7 760
*	Provozní výsledek hospodaření	3 879	2 165
VI.	Tržby z prodeje cenných papírů a podílů		20
VII.	Výnosy z dlouhodobého finančního majetku		40
VII. 3.	Výnosy z ostatního dlouhodobého fin.majetku		40
X.	Výnosové úroky	704	815
N.	Nákladové úroky	679	113
XI.	Ostatní finanční výnosy	32	35
O.	Ostatní finanční náklady	1 331	1 443
*	Finanční výsledek hospodaření	-1 274	-646
Q.	Daň z příjmů za běžnou činnost	1 622	1 353
Q.1.	- splatná	1 204	1 288
2.	- odložená	418	65
**	Výsledek hospodaření za běžnou činnost	983	166
***	Výsledek hospodaření za účetní období (+/-)	983	166
****	Výsledek hospodaření před zdaněním	2 605	1 519

Právní forma účetní jednotky: družstvo

Předmět podnikání: koupě zboží za účelem jeho dalšího prodeje

Sestaveno dne: 2.2.2012 10:32 hod

  
Podpisový záznam statutárního orgánu

# **Příloha účetní závěrky**

**sestavené k 31. 12. 2011**

v družstvu

## **Západočeské konzumní družstvo Sušice**

zapsané v OR vedeném u KS v Plzni, spis. zn. Dr. XXVI, vl. č. 218

Sídlo: Sušice, nám. Svobody 135, PSČ 342 58

IČ: 00031968

Obsah:

<b>I. OBECNÉ INFORMACE .....</b>	<b>1</b>
<b>II. ÚČETNÍ METODY A OBECNÉ ZÁSADY .....</b>	<b>3</b>
<b>III. DOPLŇUJÍCÍ ÚDAJE K ROZVAZE .....</b>	<b>6</b>
<b>IV. DOPLŇUJÍCÍ ÚDAJE K VÝKAZU ZISKU A ZTRÁTY.....</b>	<b>12</b>
<b>V. OSTATNÍ INFORMACE.....</b>	<b>13</b>
<b>VI. VÝKAZ O PENĚŽNÍCH TOCÍCH .....</b>	<b>14</b>

Pozn.:

- částky jsou uvedeny v celých tis. Kč.
- jako významné částky jsou (není-li dále uvedeno jinak) posuzovány částky přesahující 0,05 % z celkových výkonů družstva, tj. částka 553 tis.Kč.

## I. Obecné informace

### 1 Popis účetní jednotky

Název: Západočeské konzumní družstvo Sušice  
Sídlo: Sušice, nám. Svobody 135, PSČ 342 58  
IČ: 00 03 19 68  
Právní forma: družstvo  
Účetní období: 1. leden až 31. prosinec 2011  
Základní kapitál: 1.000 tis. Kč.

Družstvo bylo zapsáno do obchodního rejstříku u Krajského soudu v Plzni, Česká republika, s datem vzniku 18. října 1956, v oddílu Dr XXVI, číslo vložky 218.

### 2 Předmět podnikání

- hostinská činnost
- řeznictví a uzenářství
- silniční motorová doprava
- pekařství, cukrářství
- výroba, obchod a služby neuvedené v přílohách 1 až 3 živnostenského zákona

### 3 Osoby podílející se 20 a více procenty na základním kapitálu družstva

Vzhledem ke znění stanov a počtu členů nemá družstvo žádné osoby, které se podílejí 20 a více procenty na základním kapitálu společnosti.

### 4 Změny a dodatky provedené v obchodním rejstříku v účetním období

V účetním období byla v obchodním rejstříku provedena změna týkající se složení představenstva družstva provedená na základě voleb na shromáždění delegátů dne 9.5.2011. Složení představenstva je uvedeno v bodě 6.

Dále byla provedena změna týkající se předmětu podnikání zejména z důvodu jeho formulace v souladu se živnostenským zákonem. Předmět podnikání je uveden v bodě 2.

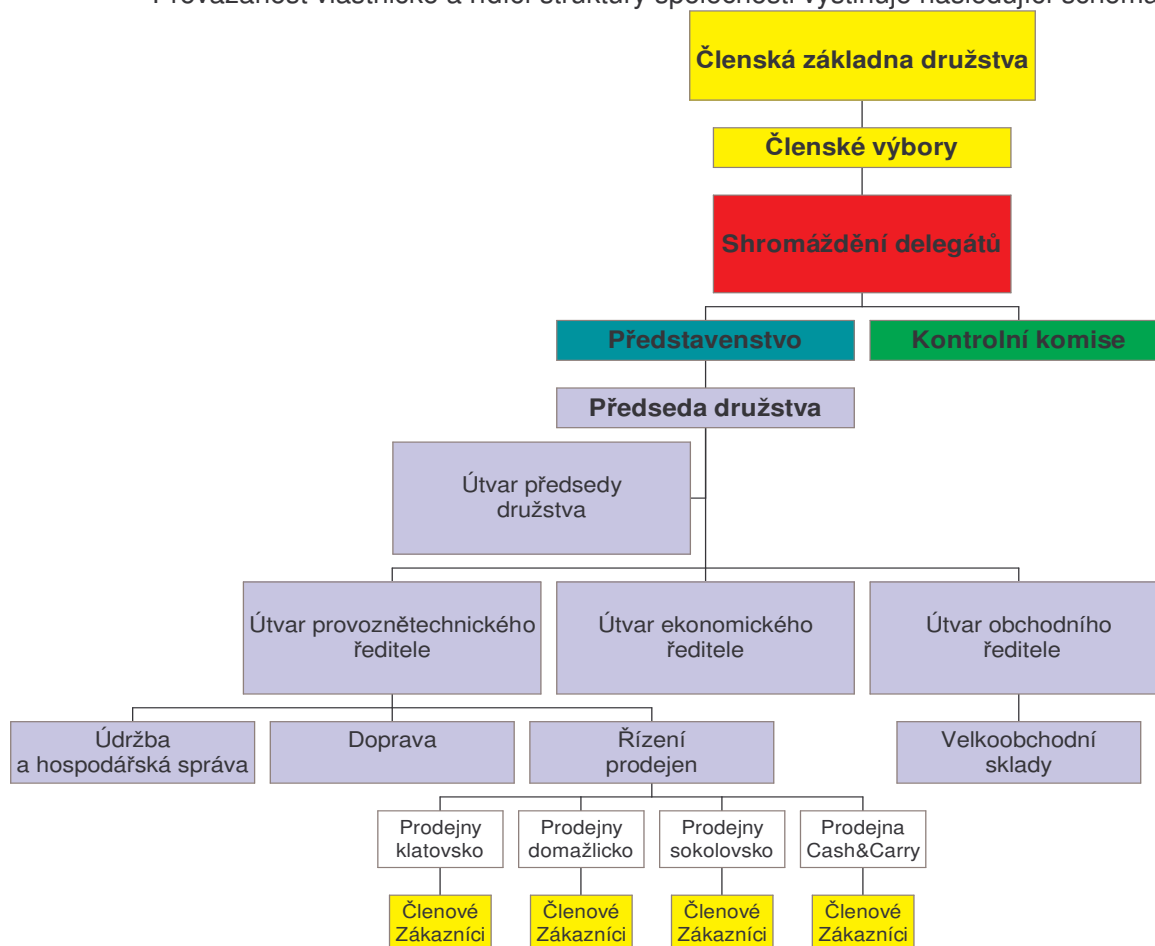
### 5 Organizační struktura družstva

Organizační struktura družstva vycházela do 30.4.2011 z organizačního řádu, který byl schválen v představenstvu dne 26.3.2008 s účinností od 1.6.2008 ve znění změn schválených představenstvem dne 28.1.2009 s účinností od 1.3.2009 a dne 30.9.2009 s účinností od 1.9.2009, dne 3.2.2010 s účinností od 1.3.2010 a dne 1.9.2010 s účinností od 1.9.2010. Na své schůzi dne 24.2.2011 schválilo představenstvo změnu organizačního řádu s platností od 1.3.2011 a ne schůzi dne 28.4.2011 schválilo novelizovaný organizační řád platný od 1.5.2011. Dne 31.8.2011 pak představenstvo družstva schválilo změnu tohoto organizačního řádu platnou od 1.9.2011.

V roce 2011 došlo v oblasti organizační struktury družstva k významné změně, tím, že byly sloučeny útvary provozního ředitele a technického ředitele do jednoho útvaru provozně technického ředitele. Další provedené úpravy organizačního řádu se týkaly s tím souvisejícím zařazením jednotlivých vnitropodnikových útvarů a dále také změn počtu pracovníků.

Hlavní činnost zajišťují vedle jednotlivých maloobchodních prodejen (z toho 5 zapojeno v řetězci TIP, 21 zapojeno v řetězci TUTY, 1 zapojena v řetězci COOP STAVEBNINY a 2 zapojeny v řetězci COOP DISKONT) rovněž 2 velkoobchodní sklady, výrobná a 1 prodejna typu Cash & Carry. Pomocné a obslužné práce zajišťuje středisko dopravy a středisko údržby a dále také vlastní závodní jídelna.

Provázanost vlastnické a řídicí struktury společnosti vystihuje následující schéma:



## 6 Statutární a dozorčí orgány družstva

Členové statutárního orgánu - představenstva družstva:

podle stavu k 31.12.2010

Členové - zaměstnanci:

ing. Bruzl Roman - předseda družstva  
 ing. Löffelmann Pavel - místopředseda  
 Sokolová Jiřina - místopředseda  
 Hanus Jiří  
 Janoušek Miroslav  
 Kampoš František  
 Mgr. Knížek Oldřich  
 Štýblová Marie  
 Švarc František

Členové nezaměstnanci:

Malá Marie  
 Marcová Marie

podle stavu k 31.12.2011

Členové - zaměstnanci:

ing. Bruzl Roman - předseda družstva  
 ing. Löffelmann Pavel - místopředseda  
 Sokolová Jiřina - místopředseda  
 Hanus Jiří  
 Janoušek Miroslav  
 Kampoš František  
 Mgr. Knížek Oldřich  
 Švarc František

Členové nezaměstnanci:

Malá Marie  
 Marcová Marie  
 Tomášková Soňa

## Členové dozorčího orgánu - kontrolní komise družstva:

podle stavu k 31.12.2010	podle stavu k 31.12.2011
ing. Touš Jan - předseda	ing. Touš Jan - předseda
ing. Rubáš Antonín - místopředseda	ing. Rubáš Antonín - místopředseda
Brejcha Karel	Brejcha Karel
Hájek František	Jiříková Milada
Jiříková Milada	Kantová Hana
Kantová Hana	Ledvinová Jarmila
Ledvinová Jarmila	Suková Marie
Suková Marie	Škach Karel
Škach Karel	Víšková Květuše

## II. Účetní metody a obecné zásady

Příložená účetní závěrka byla sestavena v souladu s českými účetními předpisy ve znění platném pro rok 2011. Účetní závěrka byla sestavena na principu nepřetržitého trvání podniku. Účetní výkazy družstva jsou sestaveny v souladu s účetními a oceňovacími principy, které jsou popsány v tomto oddílu.

### ***Dlouhodobý nehmotný a hmotný majetek***

Za dlouhodobý nehmotný majetek se považuje majetek s dobou použitelnosti delší než jeden rok a od výše ocenění 60 tis. Kč. Dlouhodobý nehmotný majetek se oceňuje pořizovací cenou. Pořizovací cena zahrnuje cenu pořízení, náklady na dopravu a další náklady s pořízením související. Úroky z úvěrů nejsou součástí pořizovací ceny.

Za dlouhodobý hmotný majetek se považuje majetek s dobou použitelnosti delší než jeden rok a od výše ocenění 40 tis. Kč a dále oběhové obaly ve vlastnictví družstva. Dlouhodobý hmotný majetek se oceňuje pořizovací cenou a u majetku vytvořeného vlastní činností skutečnými vlastními náklady. Ty na základě kalkulace zpracované v souladu s pravidly vnitropodnikového řízení obsahují přímé náklady a nepřímé náklady bezprostředně související s vytvořením tohoto majetku (výrobní režie). Pořizovací cena zahrnuje cenu pořízení, náklady na dopravu a další náklady s pořízením související. Úroky z úvěrů nejsou součástí pořizovací ceny.

Technické zhodnocení nehmotného a hmotného dlouhodobého majetku přesahující u jednotlivého majetku v roce částku 40 tis. Kč zvyšuje pořizovací hodnotu příslušného majetku. Náklady na opravy a údržbu nehmotného a hmotného dlouhodobého majetku se účtují přímo do nákladů.

V případě, že užitná hodnota odpisovaného dlouhodobého nehmotného a hmotného majetku je přechodně výrazně nižší než jeho zůstatková hodnota, je k takovému majetku vytvářena opravná položka. V roce 2011 nebylo nutné - s výjimkou odpisů, vytvářet žádnou takovou opravnou položku.

Dlouhodobý nehmotný a hmotný majetek je odpisován do nákladů na základě předpokládané doby životnosti jednotlivých položek majetku podle odpisového plánu. Odpisový plán je sestaven podle těchto zásad:

- je použit rovnoměrný způsob odepisování;
  - odpisy jsou prováděny měsíčně;
  - odepisování vstupní ceny je zahájeno následující měsíc po uvedení do provozu;
- Dlouhodobý nehmotný majetek
- u softwaru je stanovena předpokládaná doba životnosti 36 měsíců

- Dlouhodobý hmotný majetek
  - majetek je zaříděn do odpisových skupin, jejichž obsahová náplň a doba životnosti je totožná s náplní skupin stanovených v § 30 zákona 586/92 Sb., v aktuálním platném znění;
  - pro jednotlivé odpisové skupiny je použita roční odpisová sazba stanovená v § 31 zákona 586/92 Sb., ve znění pozdějších předpisů pro majetek v dalších letech odepisování.

V podrozvahové evidenci vede družstvo hmotný majetek, který není dlouhodobým majetkem. Tento majetek je účtován přímo do nákladů. V případě, kdy celková roční výše takto pořízeného majetku přesáhne 0,5 % celkových výkonů družstva, je v prvním roce do nákladů účtováno 50 % a ve druhém roce zbývajících 50 % ceny pořízení. V roce 2011, stejně jako v roce 2010 nebylo nutné z titulu pořízení tohoto majetku provádět časové rozlišení. Časové rozlišení bylo ale provedeno v roce 2008, kdy náklady na pořízení v celkové výši 7.474 tis. Kč byly z 50 % zahrnuty do nákladů družstva a zbylých 50 % v částce 3.737 tis. Kč bylo formou časového rozlišení zahrnuto do nákladů v roce 2009.

### ***Dlouhodobý finanční majetek***

Dlouhodobý finanční majetek tvoří majetkové podíly v podnicích, kde účetní jednotka ani v jednom případě nevykonává podstatný či rozhodující vliv a jsou oceněny pořizovací cenou.

V případě přechodného snížení hodnoty majetkových účastí je na vzniklý rozdíl vytvářena opravná položka. V roce 2007 byla jedním případem, a to v případě majetkové účasti družstva v Oblastním velkoobchodním družstvu Plzeň na rozdíl vzniklý v důsledku přechodného snížení hodnoty majetkových účastí vytvořená opravná položka ve výši 100 % hodnoty majetkové účasti, tj. ve výši 40 tis. Kč. V roce 2009 vstoupilo toto družstvo do likvidace a v roce 2010 byla likvidace ukončena a družstvo obdrželo podíl na likvidačním zůstatku. Výše, o který výnos přesahuje hodnotu vložené majetkové účasti byl v roce 2010 uveden ve výkazu zisku a ztráty v položce VI. Tržby z prodeje cenných papírů a podílů. V roce 2011 nedošlo v této oblasti k žádné změně.

### ***Zásoby materiálu a zboží***

Oceňování zásob se provádí v souladu s pravidly vnitropodnikového řízení takto:

- nakupované zásoby materiálu jsou oceněny skutečnými pořizovacími cenami včetně nákladů souvisejících s pořízením, přičemž pořizovací cena je rozdělena na cenu, za kterou byl materiál pořízen (nákupní cena) a náklady s pořízením související (přepravné, clo apod. vč. odchylky od skutečné ceny pořízení u materiálu pořízeného z vlastních provozoven). Tyto náklady se vzhledem ke své výši a s ohledem na objem vyskladnění materiálu rozpouští do nákladů měsíčně v plné výši.
 

Při vyskladnění zásob se postupuje při oceňování metodou FIFO. Výjimku tvoří pohonné hmoty, materiál pomocných činností, palivo a materiál lahvokárny, kde je pro tento účel použito ocenění cenou zjištěnou váženým aritmetickým průměrem z pořizovacích cen.
- zásoby zboží ve velkoobchodních skladech (včetně prodejen typu Cash & Carry) se oceňují skutečnými pořizovacími cenami včetně nákladů souvisejících s pořízením, přičemž pořizovací cena je rozdělena na cenu, za kterou bylo zboží zpravidla pořízeno a která je určena pro výpočet prodejní ceny (nákupní cena, cena pořízení) a odchylku od skutečné ceny pořízení (náklady související s pořízením a cenové rozdíly včetně provizí) s použitím metody FIFO.
- zásoby zboží v prodejnách se oceňují skutečnými pořizovacími cenami, které jsou rozděleny na cenu, za kterou bylo zboží zpravidla pořízeno (nákupní cena) a odchylku od pořizovací ceny (náklady související s pořízením a cenové rozdíly včetně případných slev) s použitím metody FIFO. Tyto odchylky se rozpouští stejným způsobem jako odchylky u zásob zboží ve velkoobchodním skladu, a to zvláště za cenové rozdíly a zvláště za náklady související s pořízením zboží.

Největší složku nákladů souvisejících s pořízením zboží tvoří náklady na přepravu nebo montáž zboží, ať již externí, nebo aktivované interní. Menší objem tvoří clo, případně pojistné. Interní náklady na přepravu související s nákupem zboží jsou stanoveny v souladu s pravidly vnitropodnikového řízení na základě kalkulace a zahrnují vedle přímých nákladů i část nepřímých nákladů, které se k této činnosti vztahují.

### ***Pohledávky***

Pohledávky jsou vykazovány v nominální hodnotě snížené o opravné položky. Opravné položky jsou kalkulovány na základě individuálního rizika a minulých zkušeností. Na základě základního kritéria, kterým je stáří pohledávek, a pomocného kritéria, kterým je typ pohledávky, jsou opravné položky stanoveny takto:

- |  |                      |
|--|----------------------|
| ▪ Pohledávky po splatnosti více než 6 měsíců do 12 měsíců  | 50% opravná položka  |
| ▪ Pohledávky po splatnosti více než 12 měsíců včetně pohledávek přihlášených do konkurzního a insolvenčního řízení | 100% opravná položka |

### ***Přijaté úvěry***

Krátkodobé a dlouhodobé úvěry a krátkodobé finanční výpomoci jsou vykázány v nominální hodnotě. Jako krátkodobý úvěr je vykázána též část dlouhodobého úvěru, která je splatná do jednoho roku od data účetní závěrky.

### ***Přepočet údajů v cizích měnách***

Transakce uskutečňované v cizích měnách jsou v průběhu roku přepočítávány a vykazovány s použitím aktuálního denního kurzu; při přijímání plateb v měně EURO na provozovnách jsou přijaté částky přepočítávány na českou měnu kurzem, který je platný k poslednímu pracovnímu dni předchozího týdne vyhlášeného Komerční bankou. Výjimečně (při významné změně kurzu v průběhu týdne) může být přepočítací kurz měněn častěji.

Majetek a závazky družstva, které jsou uvedené v § 4 odst. 12 zákona o účetnictví a denominované v cizích měnách, jsou přeceněny k datu sestavení účetní závěrky s použitím kurzu ČNB k tomuto datu.

Kurzové zisky a ztráty nejsou ve výkazu zisku a ztráty saldovány.

### ***Obrat***

Tržby jsou zaúčtovány ke dni uskutečnění zdanitelného plnění a jsou vykázány bez daně z přidané hodnoty a po odečtení slev, které byly družstvu známy k okamžiku sestavení účetních výkazů.

### ***Dotace***

Dotacemi se rozumějí dotace z rozpočtů územně samosprávných celků účtují se ve prospěch výnosů (ve věcné a časové souvislosti) neboť byly určeny k úhradě nákladů nezahrnovaných do pořizovací ceny.

### ***Odložená daňová povinnost***

Výpočet odložené daně je založen na závazkové metodě vycházející z rozvahového přístupu. Odložená daň je zjištěna ze všech přechodných rozdílů, které vznikají z rozdílného účetního a daňového pohledu na položky zachycené v účetnictví, a počítá se sazbou daně platnou v období, ve kterém budou daňový závazek nebo pohledávka uplatněny. Odložená daňová pohledávka je zachycena ve výši, kterou bude pravděpodobně možno realizovat proti očekávaným zdanitelným ziskům v příštích obdobích.

Změna stavu odložené daně týkající se běžného období je vykázána ve výsledku hospodaření účetní jednotky.

### ***Změny účetních metod***

Při změně účetních metod se postupuje podle § 7 odst. 5 zákona o účetnictví, s uvedením vlivu na majetek a závazky, na finanční situaci a výsledek hospodaření účetní jednotky k rozvahovému dni. Komentář k provedeným změnám je uveden v oddíle V. Ostatní informace

### III. Doplnující údaje k rozvaze

#### 1. Dlouhodobý nehmotný a hmotný majetek

**Vývoj dlouhodobého nehmotného a hmotného majetku**  
Přehled o vývoji majetku je uveden v následující tabulce:

##### Pozemky, budovy a zařízení k 31. prosinci 2011

Údaje v tisících Kč	1. leden 2011	Zvýšení v období	Vyřazení v období	Odpisy za období	31. prosinec 2011
Pozemky pořiz. cena	13 422	221	51		13 592
- snížená o oprávky	13 422	221	51		13 592
Stavby pořiz. cena	367 154	71 070	11 134		427 090
- snížená o oprávky	185 573	69 196	1 335	11 393	242 041
Samostatné movité věci a soubory movitých věcí pořiz. cena	101 251	2 740	2 241		101 750
- snížená o oprávky	13 562	2 704	0	6 169	10 097
Ostatní dlouhodobý hmotný majetek pořiz. cena	18 803	7	1 300		17 510
- snížená o oprávky	26	7		10	23
Nedokončené investice-DNM pořiz. cena	2 189	647			2 836
- snížená o oprávky	2 189	647			2 836
Nedokončené investice-DHM pořiz. cena	22 504	-22 504			0
- snížená o oprávky	22 504	-22 504			0
Nehmotná aktiva pořiz. cena	4 278	294			4 572
- snížená o oprávky	1 108	294		949	453
<b>Celkem pořiz. cena</b>	<b>529 601</b>	<b>52 475</b>	<b>14 726</b>	<b>0</b>	<b>567 350</b>
<b>- snížená o oprávky</b>	<b>238 384</b>	<b>50 565</b>	<b>1 386</b>	<b>18 521</b>	<b>269 042</b>

##### Pozemky, budovy a zařízení k 31. prosinci 2010

Údaje v tisících Kč	1. leden 2010	Zvýšení v období	Vyřazení v období	Odpisy za období	31. prosinec 2010
Pozemky pořiz. cena	13 227	231	36		13 422
- snížená o oprávky	13 227	231	36		13 422
Stavby pořiz. cena	369 666	1 037	3 549		367 154
- snížená o oprávky	195 961	1 037	35	11 390	185 573
Samostatné movité věci a soubory movitých věcí pořiz. cena	98 734	4 633	2 116		101 251
- snížená o oprávky	15 980	4 633	0	7 051	13 562
Ostatní dlouhodobý hmotný majetek pořiz. cena	19 588	15	800		18 803
- snížená o oprávky	20	15		9	26
Nedokončené investice-DNM pořiz. cena	0	2 189			2 189
- snížená o oprávky	0	2 189			2 189
Nedokončené investice-DHM pořiz. cena	17 688	20 736			22 504
- snížená o oprávky	17 688	20 736			22 504
Nehmotná aktiva pořiz. cena	2 746	1 532			4 278
- snížená o oprávky	146	1 532		570	1 108
<b>Celkem pořiz. cena</b>	<b>505 729</b>	<b>30 373</b>	<b>6 501</b>	<b>0</b>	<b>529 601</b>
<b>- snížená o oprávky</b>	<b>227 102</b>	<b>30 373</b>	<b>71</b>	<b>19 020</b>	<b>238 384</b>

#### a) Významné přírůstky a úbytky

V roce 2011 mělo družstvo tyto významné přírůstky a úbytky (brutto hodnota) včetně nedokončených investic:

- významné přírůstky tis. Kč  
Sušice - dostavba VO skladu (nedokončená investice) 70.882

- významné úbytky tis. Kč  
Železná Ruda čp. 21,22 3.527  
Klatovy čp. 373 2.726  
Sušice čp. 125 2 105  
Soběšice čp. 65 1.483  
Klatovy VO čp. 739 1.292

**b) Opravné položky k dlouhodobému nehmotnému a hmotnému majetku**

K dlouhodobému nehmotnému a hmotnému majetku nebylo nutno v roce 2011 vytvářet (po provedení odpisů) žádné opravné položky.

**2. Dlouhodobý finanční majetek**

**a) Podíly v ovládaných a řízených osobách**

Družstvo nemá v roce 2011 žádné podíly v ovládaných a řízených osobách.

**b) Ostatní dlouhodobé cenné papíry**

2011	Název a sídlo společnosti	Pořizovací cena podílu	Opravná položka	Celkem netto	Dividendy pod.na zisku
	COOP Centrum družstvo, Praha 1, Na Poříčí 30	1 200	0	1 200	0
	SČMSD, Praha 3, U Rajské zahrady 3/1912	8	0	8	0
	<b>Celkem</b>	<b>1 208</b>	<b>0</b>	<b>1 208</b>	<b>0</b>

2010	Název a sídlo společnosti	Pořizovací cena podílu	Opravná položka	Celkem netto	Dividendy pod.na zisku
	COOP Centrum družstvo, Praha 1, Na Poříčí 30	1 200	0	1 200	0
	SČMSD, Praha 3, U Rajské zahrady 3/1912	8	0	8	0
	<b>Celkem</b>	<b>1 208</b>	<b>0</b>	<b>1 208</b>	<b>0</b>

**3. Dlouhodobé pohledávky**

Vykázané dlouhodobé pohledávky jsou ve všech případech pohledávkami mimo skupinu a jejich splatnost je zpravidla kratší než 5 let s výjimkou případů pohledávek za manka u 4 osob. Zde je však celková dlužná výše pod hranicí významnosti. V případě pohledávek z obchodních vztahů je 1 pohledávka kryta zástavním právem.

#### 4. Krátkodobé pohledávky

2011	Krátkodobé pohledávky		
	do splatnosti	po splatnosti	opravné položky
- ve skupině	0	0	0
- mimo skupinu	44 385	1 614	562
Celkem	44 385	1 614	562

2010	Krátkodobé pohledávky		
	do splatnosti	po splatnosti	opravné položky
- ve skupině	0	0	0
- mimo skupinu	76 036	1 908	1 333
Celkem	76 036	1 908	1 333

Družstvo k 31.12. vykazuje tyto významné pohledávky:

##### a) Pohledávky z obchodních vztahů

Společnost	tis.Kč
Jednota SD v Tachově	8.926
Západočeské konzumní družstvo Plzeň	12.754
Sodexho Pass ČR, Praha	2.737
Le Cheque Dejeuner s.r.o., Praha	1.846
EDENRED CZ s.r.o., Praha	1.560
COOP Centrum družstvo, Praha	1.897

K 31.12.2011 má družstvo podle zástavního práva kryté tyto pohledávky:

Společnost	tis. Kč	Popis záruky
ZKD Plzeň	12.754	směnka, právo obdobné právu zadržovacímu
Jednota SD v Tachově	8.926	směnka, právo obdobné právu zadržovacímu
Vladimír Hrdlička	96	zástavní právo k p.p.č. 1171/5 a 1171/7 Klatovy Kal

##### b) Stát - daňové pohledávky

Pohledávka	tis.Kč
Daň z příjmu právnických osob	789
Ostatní daně	8

Zaplacené zálohy na daň z příjmů právnických osob ve výši 789 tis. Kč byly ve smyslu § 11 vyhlášky 500/2002 Sb. v platném znění poníženy o vytvořené rezervy na daň z příjmů do výše zaplacených záloh. Rezerva na daň činila 1.022 tis. Kč.

##### c) Jiné pohledávky

Pohledávka	tis.Kč
COOP Centrum družstvo Praha	7 000

## 5. Vlastní kapitál

### Vývoj vlastního kapitálu

Položka	Stav	Přeúčto- vání	Zvýšení/ snížení	Stav	Pozn.
	k 1.1.2011 tis.Kč			k 31.12.2011 tis.Kč	
Zapísovaný základní kapitál	1 000			1 000	
Členské vklady	3 070		-127	2 943	1
Majetkové podíly z transformace	540		-4	536	2
Ostatní kapitálové fondy	34 533		1 377	35 910	3
Nedělitelný fond	214 821			214 821	
Fond členů a funkcionářů	2 797	382	-477	2 702	4,5
Sociální fond	998	626	-786	838	4,5
Rezervní fond	30 232			30 232	
Nerozdělený zisk minulých let	10 454	-842		9 612	4
Výsledek hospodaření běž. období	166	-166	983	983	4,6
<b>Celkem vlastní kapitál</b>	<b>298 611</b>	<b>0</b>	<b>966</b>	<b>299 577</b>	

Pozn.:

- (1) Složené a vypořádané členské vklady. K 31.12.2011 mělo družstvo 15.771 členů, ke dni 31.12.2010 to bylo 15.723 členů.
- (2) Vypořádané majetkové podíly.
- (3) Přijaté dary od SČMSD a pozemky získané na základě soudního rozhodnutí
- (4) Přeúčtování - rozdělení hospodářského výsledku běžného roku 2010, které bylo schváleno shromážděním delegátů dne 9.5.2011
- (5) Použití fondu na různé účely.
- (6) Hospodářský výsledek vytvořený v běžném roce.

## 6. Rezervy

Druh rezervy	1.1.2011	Tvorba	Zrušení	Použití	31.12.2011
Rezerva na daň z příjmu	1065	1022	0	1065	1022
<b>Celkem</b>	<b>1065</b>	<b>1022</b>	<b>0</b>	<b>1065</b>	<b>1022</b>

## 7. Odložený daňový závazek

Přechodné rozdíly, z nichž byla počítána odložená daň rozvahovou metodou v období od 1. ledna 2011 do 31. prosince 2011. Pro vyčíslení odložené daně byla z důvodu opatrnosti použita sazba daně z příjmu (19 %) platná pro období bezprostředně následující po rozvahovém dni.

Údaje v tisících Kč	1. leden 2011			31. prosinec 2011		
	Účetní hodnota	Daňová základna	Přechod. rozdíl	Účetní hodnota	Daňová základna	Přechod. rozdíl
Dlouhodobý majetek	199 992	176 157	-23 835	252 591	226 741	-25 850
Pohledávky	32 871	33 190	319	34 575	34 705	130
Nezaplacené úroky z půjček	10	0	10	34	0	34
Nezaplacená daň z přev. nem.	78	0	78	55	0	55
Přechodné rozdíly celkem			-23 428			-25 631
Přechodné rozdíly násobené sazbou daně, vykázáno jako odlož. daň. pohledávka(+)/ závazek(-)			-4 451			-4 870
<b>Zvýšení(-)/snížení(+) odloženého daňového závazku</b>						<b>-419</b>

## 8. Krátkodobé závazky

2011	hodnota (ocenění)	z toho po splatnosti
Krátkodobé závazky		
- ve skupině	0	0
- mimo skupinu	122 217	0
<b>Celkem</b>	<b>122 217</b>	<b>0</b>

2010	hodnota (ocenění)	z toho po splatnosti
Krátkodobé závazky		
- ve skupině	0	0
- mimo skupinu	120 185	0
<b>Celkem</b>	<b>120 185</b>	<b>0</b>

K 31.12.2011 vykazuje družstvo tyto významné závazky:

### a) Závazky z obchodních vztahů

Společnost	tis.Kč
COOP Centrum družstvo, Praha	48 958
ZKD Plzeň	15 992
Geco-tabák a.s, Praha	6 440
BIS a.s., Plzeň	8 583
Hortim-International spol. s r.o., Brno	2 395
Čerozfrucht s.r.o., Praha	1 721
Mlýn a krupárna Mrskoš s.r.o., Horažďovice	1 150
Bandur s.r.o, Sušice	1 251
ML Kratochvíl spol. s r.o., Strakonice	941
Maso West s.r.o, Praha	853
Novy Vacov s.r.o, Vacov	853
Flodur s.r.o., Sušice	822
Cupeko s.r.o., Sušice	650
Regina obaly s.r.o. Dvorec u Nepomuka	625

V souvislosti se závazky z obchodního styku poskytlo družstvo tyto zástavy a záruky vztahující se k závazkům vůči COOP Centru družstvu, Praha:

Předmět zástavy-záruky	Účetní hodnota předmětu zajištění
Kolinec čp. 288	899
Kašperské Hory čp. 143 vč. stp.	2 077
Horažďovice čp. 7,8 vč. stp.	6 118
Klatovy čp. 211 vč. stp.	5 059
Švihov čp. 202 vč. stp.	1 625
směnka ve prospěch COOP Centra družstva Praha	21 100

### b) Závazky za společníky, členy družstva a za účastníky sdružení

Závazek	tis.Kč
Výplata členských vkladů a majetkových podílů z transformace	
- Sušice	361
- Horšovský Týn	264

**c) Závazky ze sociálního zabezpečení a zdravotního pojištění**

Závazek	tis.Kč
Sociální zabezpečení	2 655
Zdravotní pojištění	1 140

Družstvo nemá žádné závazky po lhůtě splatnosti u pojistného na sociální zabezpečení a příspěvku na státní politiku zaměstnanosti, jakož ani z veřejného zdravotního pojištění.

**d) Stát - daňové závazky a dotace**

Závazek	tis.Kč
Daň z přidané hodnoty	1 229
Daň z příjmu zaměstnanců	457

Družstvo nemá žádné daňové nedoplatky, které by byly evidované u místně příslušného finančního orgánu.

**9. Bankovní úvěry a výpomoci****a) bankovní úvěry**

Popis	Nevyčerpaný limit	Splatnost do 1 roku	Splatnost 1-5 let	Uroková sazba
Investiční úvěr	0	6 000	15 000	3,09
Kontokorentní úvěr - Komerční banka	16 000			
<b>Celkem</b>	<b>16 000</b>	<b>6 000</b>	<b>15 000</b>	

Zajištění možného úvěru je provedeno formou zástavy těchto objektů:

Předmět zástavy	Účetní hodnota	Výše poskytnutého úvěru	Stav úvěru k 31.12.2011
Železná Ruda čp. 392 vč. stp. a p.p.	16.141	kontokorentní úvěr do výše 16 mil. Kč	0
Strážov čp. 109 vč. stp. a p.p.	1.341	kontokorentní úvěr do výše 16 mil. Kč	0
Sušice čp. 245 vč. stp.	86.445	Investiční úvěr do výše 24 mil. Kč	21.000

**b) Krátkodobé finanční výpomoci**

Popis	Splatnost do 1 roku	Splatnost 1-5 let	Úroková sazba
Půjčky - různé fyzické osoby	4 399	0	1,9 až 2,3 % p. a.
<b>Celkem</b>	<b>4 399</b>		

#### IV. Doplňující údaje k výkazu zisku a ztráty

##### 1. Tržby a výnosy

###### a) Tržby z prodeje zboží a výkonů

Veškeré tržby byly realizovány v tuzemsku:

Tržby v tis. Kč	2011	2010
Tržby z prodeje zboží	1 061 886	1 128 404
Tržby z prodeje výrobků	1 617	1 553
Tržby z prodeje služeb	27 855	23 233
<b>Celkem</b>	<b>1 091 358</b>	<b>1 153 190</b>

###### b) Významné podnikové výnosy

Výnosy	tis. Kč
Aktivace zásob zboží a vnitropodnikových služeb	15 410
Tržby z prodeje dlouhodobého majetku	12 651
Náhrady mank	3 592

##### 2. Náklady

###### a) Osobní náklady

	2011	Z toho řídící pracovníci	2010	Z toho řídící pracovníci
Průměrný přepočtený počet zaměstnanců	553	31	583	32

2011	Řídící pracovníci	Členové statutárních orgánů	Členové dozorčích orgánů
Mzdové náklady	12 031		
Odměny členům orgánů	199	289	213
Náklady na soc. zab. a zdr. poj.	4 090	95	70
Sociální náklady	275		

2010	Řídící pracovníci	Členové statutárních orgánů	Členové dozorčích orgánů
Mzdové náklady	12 464		
Odměny členům orgánů	149	229	169
Náklady na soc. zab. a zdr. poj.	4 346	21	13
Sociální náklady	502		

###### b) Změna stavu opravných položek

Opravné položky v tis. Kč ke dni 31.12. k:	2011	2010	Zm.stavu
- dlouhodobému nehm. a hmotnému majetku			0
- dlouhodobému finančnímu majetku	0	0	0
- pohledávkám	562	1333	-771
<b>Celkem</b>	<b>562</b>	<b>1 333</b>	<b>-771</b>

### c) Významné podnikové náklady

Náklady	tis. Kč
Materiál	34091
Energie	23147
Opravy a udržování	5776
Nájemné	4483
Podpora prodeje	4230
Manka k úhradě	3592
Odpisy pohledávek	3473
Telefonní služby	2622
Pojistné	2010
Manka nehrazená	1497
Náklady peněžního styku	1331
Provize stravenky	1270
Revize	1019
Cestovné	984
Likvidace PDO	940
Stočné	898
Propagace	869
Daň z nemovitostí	841
Poplatky PVA	705
Datové připojení	704
Úroky	679

## V. Ostatní informace

### 1. Události po rozvahovém dni

Dopad událostí, které nastaly mezi rozvahovým dnem, a dnem podpisu účetní závěrky je zachycen v účetních výkazech v případě, že tyto události poskytly doplňující informace o skutečnostech, které již existovaly k rozvahovému dni. Ostatní události, které nastaly po rozvahovém dni a které se týkají skutečností, které nastaly po rozvahovém dni neměly významný vliv a nejsou zaúčtovány v účetních výkazech.

### 2. Změny účetních metod

Ke změně účetní metody ve srovnání s rokem 2010 nedošlo s výjimkou vykázání položky záloh na daň z příjmu právnických osob podle § 11 vyhlášky č. 500/2002 Sb. Družstvo k 31.12. uhradilo zálohy na daň z příjmů ve výši 789 tis. Kč a současně vytvořilo rezervy ve výši 1.022 tis. Kč. V souladu s citovanou vyhláškou je položka C.III.6. aktiv rozvahy Při uplatnění shodné metodiky v roce 2010 by obě položky byly srovnatelně nižší o 522 tis. Kč.

### 3. Drobný majetek neuvedený v rozvaze

V podrozvahové evidenci vede družstvo drobný hmotný majetek, který není dlouhodobým majetkem ve výši 49.441 tis. Kč.

### 4. Záruky přijaté za jiný podnik

Družstvo nemá k rozvahovému dni žádné přijaté záruky za jiný podnik.

### 5. Informace o celkových nákladech na odměny auditorské společnosti

<u>Odměny statutárnímu auditorovi, společnosti BDO Finkonsult s.r.o.</u>	
povinný audit účetní závěrky	103 tis. Kč

## 6. Potencionální závazky

Družstvo si není vědomo, že by k rozvahovému dni mělo významné potencionální závazky.

## 7. Poskytnuté půjčky a úvěry, poskytnutá zajištění a ostatní plnění osobám, které jsou statutárním orgánem, členům statutárních nebo jiných řídicích a dozorčích orgánů včetně bývalým osobám a členům těchto orgánů

Družstvo v roce 2011, stejně jako v roce předchozím neposkytovalo členům statutárních, dozorčích ani řídicích orgánů, jakož ani družstevníkům žádné další půjčky, úvěry nebo záruky a družstvo nemá vůči těmto členům ani žádné speciální závazky, s výjimkou půjček fyzických osob družstvu, které se však vůči spřízněným osobám uskutečňují za naprosto shodných podmínek, jako vůči osobám nespřízněným.

Družstvo v roce 2011, stejně jako v roce předchozím neposkytovalo členům statutárních, dozorčích ani řídicích orgánů, jakož ani družstevníkům žádná specifická plnění s výjimkou odměn uvedených ve výkazu zisku a ztráty a plnění vyplývající z čerpání statutárních fondů družstva, jak vyplývá z přehledu o změnách vlastního kapitálu uvedeného v této příloze.

## VI. Výkaz o peněžních tocích

### 1. Komentář k přehledu o finančních tocích

Přehled o peněžních tocích (cash flow) byl zpracován nepřímou metodou podle základní metodiky Českého účetního standardu pro podnikatele č. 023. Metodika zpracování přehledu v roce 2011 je shodná s metodikou zpracování výkazu v minulém roce.

Peněžními prostředky ve smyslu standardu, včetně peněžních ekvivalentů (položky P. a R. výkazu cash flow), jsou peníze v hotovosti a na účtu družstva a dále i prostředky, které družstvo půjčilo obchodnímu partnerovi s možnou dobou vypověditelnosti do 31.3.2012.

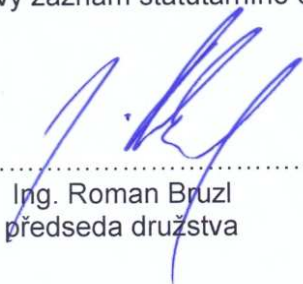
### 2. Výkaz o peněžních tocích (cash flow) - údaje v tis. Kč

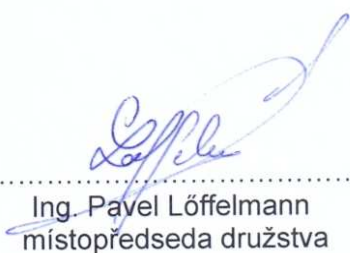
Položka	Text	rok 2011	rok 2010
<b>P.</b>	<b>Stav peněžních prostředků a peněžních ekvivalentů na začátku období</b>	<b>60 094</b>	<b>71 430</b>
Z.	Účetní zisk před zdaněním	2 605	1 519
A.1	Úpravy o nepeněžní operace	7 155	14 204
A.1.1	Odpisy stálých aktiv a pohled.	18 521	19 020
A.1.2	Změna stavu opravných položek a rezerv	-42	748
A.1.3	Výnosy z prodeje stálých aktiv	-11 265	-4 825
A.1.5	Úroky	-59	-739
<b>A *</b>	<b>Čistý peněžní tok před zdaněním a změnami pracovního kapitálu</b>	<b>9 760</b>	<b>15 723</b>
A.2	Úpravy oběžných prostředků	607	-11 301
A.2.1	Změna stavu pohledávek, časového rozlišení a dohadných účtů aktivních	8 365	-1 714
A.2.2	Změna stavu závazků, časového rozlišení a dohadných účtů pasivních	-4 671	-10 769
A.2.3	Změna stavu zásob	-3 087	1 182
<b>A **</b>	<b>Čistý peněžní tok před zdaněním a mimořádnými položkami</b>	<b>10 367</b>	<b>4 422</b>

Položka	Text	rok 2011	rok 2010
A.3	Placené úroky	-645	-76
A.4	Přijaté úroky	704	815
A.5	Zaplacená daň běžná činnost	-1514	442
<b>A ***</b>	<b>Čistý peněžní tok z provozní činnosti</b>	<b>8 912</b>	<b>5 603</b>
B.1	Nabytí stálých aktiv	-29 352	-20 834
B.1.1	Nabytí DHM	-49 455	-26 652
B.1.2	Nabytí DNM	-941	-3 720
B.1.3	Nabytí DFM	0	40
B.1.4	Závazky z pořízení DM	21 044	9 402
B.1.5	Pohledávky z prodeje DM	0	96
B.2	Výnosy z prodeje stálých aktiv	12 651	4 896
B.2.1	Výnosy z prodeje DHM a DNM	12 651	4 876
B.2.2	Výnosy z prodeje DFM	0	20
<b>B ***</b>	<b>Čistý peněžní tok z investiční činnosti</b>	<b>-16 701</b>	<b>-15 938</b>
C.1	Změna stavu dlouhodobých závazků a úvěrů	-445	-115
C.1.4	Změna stavu úvěrových výpomocí	-445	-115
C.2	Změna stavu vlastní zdrojů	-187	-886
C.2.1	Změna stavu základního kapitálu	-131	-164
C.2.3	Peněžní dary a dotace	1 207	697
C.2.5	Přímé platby z fondů	-1 263	-1 419
<b>C ***</b>	<b>Čistý peněžní tok z finanční činnosti</b>	<b>-632</b>	<b>-1 001</b>
<b>F.</b>	<b>Čistý peněžní tok</b>	<b>-8 421</b>	<b>-11 336</b>
<b>R.</b>	<b>Stav peněžních prostředků na konci období</b>	<b>51 673</b>	<b>60 094</b>

Účetní závěrka sestavena dne: 2.2.2012 10:32 hod

Podpisový záznam statutárního orgánu:

.....  
  
 Ing. Roman Bruzi  
 předseda družstva

.....  
  
 Ing. Pavel Löffelmann  
 místopředseda družstva

## ZPRÁVA KONTROLNÍ KOMISE

### Protokol o výsledku prověrky doloženosti ročních účetních výkazů za rok 2011

Prověrku provedli členové kontrolní komise ZKD Sušice: pí Hana Kantová, pí Marie Suková, Ing. Antonín Rubáš a pí Jarmila Ledvinová ve dnech 20. a 21. 3. 2012 s následujícím výsledkem:

#### I. Roční účetní výkazy za rok 2011

##### 1. Doloženost účtů rozvahy – Rozvaha ( v Kč)

	k 1. 1. 2011	k 31. 12. 2011
Aktiva	4 278 165,00	4 571 886,00
073 Oprávky k software	-3 170 458,00	-4 118 868,00
021 Budovy	367 153 651,00	427 090 351,00
081 Oprávky k budovám	-181 581 131,00	-185 048 948,00
022 Samost. věci movité	120 054 169,00	119 260 226,00
082 Oprávky k sam.mov.věcem	-106 466 461,00	-109 140 400,00
029 Ostatní HIM (obaly)		
089 Oprávky k ost. HIM		
031 Pozemky	13 422 157,00	13 591 697,00
032 Umělecká díla a sbírky		
041 Pořízení DNM	2 189 000,00	2 836 000,00
042 Pořízení HIM	22 504 371,41	0,00
052 Poskytnuté zálohy		
063 Finanční investice	1 208 000,00	1 208 000,00
096 Opravná položka k fin. inv.	0,00	
112 Materiál na skladě	1 928 218,21	1 932 435,49
119 Materiál na cestě	3 570,00	6 201,00
132 Zboží ve skladech	85 321 870,83	88 472 668,47
139 Zboží na cestě	166 422,36	96 434,55
211 Pokladna	5 842 343,53	6 301 055,67
221 Účty v bankách	21 747 437,95	34 119 933,04
256 Dlouh. cenné papíry		
261 Peníze na cestě	3 504 364,25	4 252 081,19
311 Odběratelé	31 508 074,66	32 364 533,15
391 Opravná položka k pohl.	-1 332 670,56	-562 607,00
314 Poskyt. provoz. zálohy	11 789 494,75	2 413 853,01
315 Ost. pohledávky	712 097,11	1 306 859,82
335 Pohledávky za zaměst.	40 137,00	36 527,00
345 Ostatní daně a poplatky	12 053,20	8 026,00
341 Daň z příjmu	521 800,00	0,00
343 DPH		
342 Silniční daň		
378 Jiné pohledávky	31 532 185,35	8 877 966,62
381 Náklady příštích období	414 757,42	286 859,15
385 Příjmy příštích období	376 221,89	102 289,34
388 Dohadné účty aktivní	2 477 097,05	2 063 338,14
Aktiva celkem	436 156 938,41	452 328 398,64

Pasiva	k 1. 1. 2011	k 31. 12. 2011
411 Základní kapitál	4 609 970,80	4 479 164,30
413 Ostatní kap.fondy	34 533 022,45	35 910 143,45
422 Nedělitelný fond	214 821 107,53	214 821 107,53
423 Statut. fondy	34 026 720,56	33 771 609,61
428 Nerozděl. zisk	10 453 834,41	9 612 273,80
429 Neuhrazená ztráta minulých let		
Vlastní kapitál	298 444 655,75	298 594 298,69
231 Bank. úvěry běž.krátkodob.	3 000 000,00	6 000 000,00
249 Ostatní krátkodobé fin. výpom.	4 844 200,00	4 399 200,00
321 Dodavatelé	89 649 374,74	102 318 716,81
324 Přijaté zálohy	1 484 304,30	2 029 992,85
325 Ostatní závazky	538 998,20	534 415,22
331 Zaměstnanci	2 643 927,00	2 363 688,00
333 Závazky vůči zaměstn.	5 477 523,69	4 991 429,57
336 Zúčt. s inst. SZ	3 902 405,00	3 794 228,00
341 Daň z příjmu		
345 Ost. Daně a poplatky		
342 Ost. přímé daně	422 200,00	457 299,00
343 DPH	1 653 266,00	1 228 874,00
368 Členské vklady	1 101 804,90	625 637,60
379 Jiné závazky		
389 Dohad. účty pasivní	13 311 150,27	3 873 220,52
453 Rezerva na daň z příjmu	1 064 720,00	233 290,00
481 Odložené daň. záv. a pohl.	4 451 156,20	4 869 726,89
383 Výdaje příštích období.	1 225 588,10	19 180,00
384 Výnosy příštích období	23 539,17	12 622,86
Krátkodobé úvěry a závazky	134 794 157,57	137 751 521,32
461 Bank.úvěry dlouhodob.	2 751 857,00	15 000 000,00
479 Ost. dlouhodob. závazky	0,00	0,00
Dlouhodobé úvěry a závazky	2 751 857,00	15 000 000,00
<b>P a s i v a c e l k e m</b>	<b>435 990 670,32</b>	<b>451 345 820,01</b>
Výsledek hospodaření (zisk)	166 268,09	982 578,63
Kontrolní číslo	1308138279	1355020039

Z hlediska metodiky došlo ke změně účtování daně z příjmu (§11 vyhlášky č. 500/2002 Sb.).

Družstvo uhradilo zálohy na daň ve výši 789 tis. Kč a vytvořilo rezervu na daň ve výši 1 022 tis. Kč.

Podíl na krytí aktiv:	k 1. 1. 2010	k 31. 12. 2011
vlastní zdroje	68,46%	66,23 %
krátkodobé úvěry a závazky	29,64%	29,33 %
dlouhod.úvěry a závazky	1,90%	4,44 %
<b>C e l k e m</b>	<b>100,00 %</b>	<b>100,00%</b>

Na základě sestavy výpočetní techniky (rozvaha, hlavní kniha) k 31. 12. 2011 byla posouzena struktura aktiv družstva a zdrojů jejich financování v členění na vlastní zdroje, krátkodobé úvěry a závazky a dlouhodobé úvěry a závazky. Výsledek hospodaření z tohoto sestavení odpovídá VH ve výsledovce i rozvaze.

a/ Porovnáním všech zůstatků účtů ze sestavy č. 420 – Hlavní kniha na tiskopis Rozvaha a odsouhlasením se zpracovanou inventarizací účtů nebylo zjištěno nedostatků.

Namátkově byly ověřeny stavy účtů k 31. 12. 2011:

č.úctů	Název	tis. Kč
221/03	Poštovní spořitelna	37 862,47
314/11	Poskyt. Služby Sokolov	203 638,40
325/16	Exekuce – srážky z mezd	34 062,00
378/011	Pohledávky za manka	1 384 296,52
423/003	FČF členská část	1 672 010,48

b/ Počáteční zůstatky k 1.1.2011 účtů aktiv a pasiv v sestavě č. 420 jsou shodné se zůstatky všech rozvahových účtů k 31. 12. 2010.

c/ Porovnáním Rozvahy na Výkaz zisků a ztrát za rok 2011 byl zjištěn shodný výsledek hospodaření .....982 578,63 tis. Kč.

d/ Míra zadluženosti družstva (v tis. Kč)

Rok			%
2009	435 784	131 433	30,16
2010	436157	136 297	31,25
2011	452 328	152 719	33,77

e/ Příloha k účetní závěrce za rok 2011 ze dne 2. 2. 2012 je zpracována v souladu s ust. § 18 zák.č. 563/91 Sb., o účetnictví, včetně změn a dodatků provedených zákony č.117/97 Sb., 227/97 Sb., 492/2000 Sb., 353/2001 Sb.,575/2002 Sb. a č.437/2003 Sb, vyhláškou č. 500/2002 Sb. a vyhl. č. 397/2005 Sb.

f/ Struktura vlastního kapitálu v tisíc Kč:

Položka	Stav	Přeúčto- vání	Zvýšení/ snížení	Stav	Pozn.
	k 1.1.2011			k 31.12.2011	
	tis.Kč			tis.Kč	
Zapisovaný základní kapitál	1 000			1 000	
Členské vklady	3 070		-127	2 943	1
Majetkové podíly z transformace	540		- 4	536	2
Ostatní kapitálové fondy	34 533		1 377	35 910	3
Nedělitelný fond	214 821			214 821	
Fond členů a funkcionářů	2 797	382	-477	2 702	4,5
Sociální fond	998	626	-786	838	4,5
Rezervní fond	30 232			30 232	
Nerozdělený zisk minulých let	10 454	-842	983	9 612	4
Výsledek hospodaření běž. období	166	-166	983	983	4,6
<b>Celkem vlastní kapitál</b>	<b>298 611</b>	<b>0</b>	<b>966</b>	<b>299 577</b>	

Pozn.:

- 1) Složené a vypořádané členské vklady k 31. 12. 2011 mělo družstvo 15 769 členů, ke dni 31. 12. 2010 to bylo 15 723 členů.
- 2) Vypořádané majetkové podíly.
- 3) Přijaté dary od SČMSD a pozemky získané na základě soudního rozhodnutí.
- 4) Přeúčtování – rozdělení výsledku hospodaření běžného roku 2010, které bylo schváleno shromážděním delegátů dne 9. 5. 2011
- 5) Použití fondu na různé účely.
- 6) Výsledek hospodaření vytvořený v běžném roce.

Vzhledem ke znění stanov a počtu členů nemá družstvo žádné osoby, které se podílejí 20 a více % na základním kapitálu společnosti.

g/ ZKD Sušice prošlo v souladu s ustanovením zákona č. 42/1992 Sb., o úpravě majetkových vztahů a vypořádání majetkových nároků v družstvech, řádnou transformací a 27.7.1992 byly schváleny stanovy družstva. Úpravy stanov družstva byly prováděny postupně od r. 1994 do roku 2006. K poslední úpravě a schválení stanov došlo 15. 5. 2006, protože se fúze s Jednotou SD Sokolov nerealizovala a došlo ke změně počtu členů statutárních orgánů. V roce 2011 nedošlo ke změně stanov.

h/ ZKD nemá v jiných organizacích větší než 20 % podíl na jejich základním kapitálu.

Název a sídlo společnosti	Požizovací cena podílu	Opravná položka	Celkem netto	Dividendy pod.na zisku
COOP Centrum družstvo, Praha 1, Na Poříčí 30	1 200	0	1 200	0
SČMSD, Praha 3, U Rajske zahrady 3/1912	8	0	8	0
<b>Celkem</b>	<b>1 208</b>	<b>0</b>	<b>1 208</b>	<b>0</b>

ch/ Opravné položky k pohledávkám (účet 391):

- k nedobytným pohledávkám z obch. styku 93 tis. Kč
- k mankům a škodám 1 094 tis. Kč
- k pohledávkám dlužníků v konkurz. a vyrovnávacím řízení 98 tis. Kč
- k nájmu 8 tis. Kč
- ke smluvním pokutám 40 tis. Kč

Opravné položky úhrnem 1 333 tis. Kč

i/ K 31.12.2011 má družstvo tyto dlouhodobé a krátkodobé úvěry:

Poskytovatel	Nevyčerpaný úvěr	Splatnost do 1 roku	Splatnost 1-5 let	Úroková sazba
Investiční úvěr	0	6 000	15 000	3,09
Komerční banka, a. s. (kontokorentní úvěr)	16 000			
<b>Celkem</b>	<b>16 000</b>	<b>6 000</b>	<b>15 000</b>	

V souvislosti s možností čerpání úvěrů jsou zastaveny tyto objekty (v tis. Kč):

Nemovitost	účetní hodnota	Výše kont. úvěru	Skut. k 31.12.2011
Železná Ruda č. 392 vč. stav. parcely	16 141	do 16 mil.Kč	0
Strážov NS č. 109 vč. stav. parcely	1 341	do 16 mil. Kč	0
Sušice č. 245 vč. Stp	86 445	do 24 mil. Kč	21 000

Krátkodobé finanční výpomoci k 31. 12. 2011 4 399 tis. Kč

Z toho:

Poskytovatel	Splatnost do 1 roku	tis. Kč
fyzické osoby (1,5 nás. disk. sazby ČNB)	půjčky	4 399

Roční úrok 1,9 – 2,3 %.

Závazky z obchodních vztahů:

Společnost	tis.Kč
COOP Centrum družstvo, Praha	48 958
Geco-tabák a.s, Praha	6 440
ZKD Plzeň	15 992

Bandur s.r.o, Sušice	1 251
Mlýn a krupárna Mrskoš s.r.o., Horažďovice	1 150
Nový Vacov s.r.o, Vacov	853
ML Kratochvíl spol. s r.o., Strakonice	941
Regina obaly s.r.o. Dvorec u Nepomuka	625
Flodur, s. r. o. Sušice	822
Cupeko, s. r. o.	650
Maso West, s. r. o. Praha	853
Čerozfrucht s. r. o. Praha	1 721
Hortim – internastional, s. r. o. Brno	2 395
Bis, a. s. Plzeň	8 583

V souvislosti se závazky z obchodního styku poskytlo družstvo tyto zástavy a záruky vztahující se k závazkům vůči COOP Centru družstvu, Praha:

Předmět zástavy-záruky	Účetní hodnota předmětu zajištění
Kolinec čp. 288	899
Kašperské Hory čp. 143 vč. stp.	2 077
Horažďovice čp. 7,8 vč. stp.	6 118
Klatovy čp. 211 vč. stp.	5 059
Švihov čp. 202 vč. stp.	1 625
směnka ve prospěch COOP Centra družstva Praha	21 100

j/ Účetní závěrka byla zpracována podle harmonogramu prací ze dne 23. 11. 2011. Vnitropodnikové účetnictví vedeno ve vnitropodnikových cenách. Podrozmahová evidence je vedena průkazně a správně v účetních skupinách 751/01 až 759/01.

k/ K 31. 12. 2011 má družstvo dlouhodobé pohledávky:

• za manka a škody	448 tis. Kč
• karty CCS	50 tis. Kč
• záloha na karty CCS	11 tis. Kč
• celkem	509 tis. Kč

Pohledávky z obchodních vztahů:

Společnost	tis. Kč
Jednota SD v Tachově	8 926
Západočeské konzumní družstvo Plzeň	12 754
Sodexo Pass ČR, Praha	2 737
Le Cheque Dejeuner s. r. o., Praha	1 858
EDENRED CZ s. r. o., Praha	1 560
COOP Centrum družstvo Praha	1 897

Družstvo má zajištěné významné krátkodobé pohledávky z obchodních vztahů kryté podle zástavního práva:

Pohledávka za odběratelem	Hodnota pohledávky tis. Kč	Popis záruky
ZKD Plzeň	12 754	směnka, právo obdobné právu zadržovacímu
Jednota SD Tachov	8 926	dtto
Vladimír Hrdlička	96	zástavní právo k parc.pozemku 1171/5 a 1171/7 Klatovy, Kal
Celkem rok 2011	21 776	
Rok 2010	21 539	

Celkové pohledávky k 31. 12. 2011 jsou 46 508 tis. Kč, z toho z obchod. styku 33 671 tis. Kč a ostatní pohledávky 12 837 tisíc Kč.

l/ Plnění podnikatelského záměru na rok 2011 je podrobně uvedeno ve „Vyhodnocení podnikatelského plánu na r. 2011“.

	Plán tis. Kč	Skuteč. tis. Kč	%
Náklady	1 135 694	1 128 196	99,34
Výnosy	1 136 001	1 129 179	99,40
Výsledek hospodaření	307	983	320,20

Plánovaný výsledek hospodaření byl překročen z důvodu vyššího prodeje majetku.

V roce 2011 vzrostly limitované náklady o 2 662 tis. Kč, a to i přes pokles výkonů, např.:

- nákup kancelářských potřeb a drobných předmětů do 2 tis. Kč činil 511 tis. Kč, plán byl 400 tis. Kč,
- evidenční materiál do 40 tis. Kč činil 4 563 tis. Kč (plán po navýšení 4 350 tis. Kč – nákup regálů do VO sklad).

V roce 2011 byl skutečný počet 569,8 pracovníků. Povinný počet zaměstnaných osob se zdravotním postižením byl 23,68 pracovníků. Zaměstnáno bylo 14,57 osob a odebráním výrobků od VD zaměstnávajících více než 50 % osob se zdravotním postižením (v přepočtu 29,34 osob). Povinný podíl za družstvo byl splněn a nevznikla povinnost odvodu do státního rozpočtu.

Průměrná mzda dosáhla v roce 2011 výše 13.898,- Kč, na penzijní a životní připojištění bylo vyplaceno 910 tis. Kč (od 1. 6. 2011 byl příspěvek snížen o 50 % proti roku 2010). Celková roční produktivita práce na pracovníka v MO byla 218 tis. Kč (101,83 % roku 2010).

m/ Při kontrole účetních výkazů nebyly po formální stránce zjištěny nedostatky.

n/ V r. 2011 bylo účetnictví zpracováno na vlastním počítači dle Projekčně programové dokumentace – Centrální informační systém (CIS), a to včetně platných dodatků (v roce 2011 byly vydány dodatky č. 5 k 1. 1. 2011, č. 6 a 7 k 1. 4. 2011).

Namátkou vybrané a kontrolované účetní doklady obsahovaly všechny předepsané náležitosti. Průkaznost účetnictví je zajištěna.

o/ Ověřením věcné stránky účetnictví při kontrole faktur bylo zjištěno, že do období I. – II./2012, byly zahrnuty výdaje týkající se účetního období r. 2011 např. u těchto dokladů:

- VD č. 90 z 25. 1. 2012 od p. Kučery – 300,- Kč – paušál na praní prádla,
- VD č. 122 z 31. 1. 2012 od p. Kučery – paušál praní prádla v částce 275,- Kč,
- fa č. 300077 Klatovské reality – zúčtování spotřeby plynu v částce 7 305,- Kč
- fa č. 300012 ESO kom. – služby v částce 1.153,- Kč,

Tyto částky budou zohledněny v daňovém přiznání k dani z příjmu právnických osob za účetní období 2011

p/ Ověření vybraných účtů:

Účet 132 – Zboží ve skladech

k 1.1.2011 85 321 870,83 Kč k 31.12.2011 88 472 668,47 Kč

Účet 311 - Odběratele

k 1.1.2011 31 508 074,66 Kč k 31.12.2011 32 364 533,15 Kč

Účet 321 – Dodavatele

k 1. 1. 2011 89 649 374,74 Kč k 31. 12. 2011 102 318 716,81 Kč

Účet 502 –Spotřeba energie

k 1. 1. 2011 0,- Kč k 31. 12. 2011 23 147 072,26 Kč

Účet 549 – Manka a škody

k 1. 1. 2011 0,- Kč k 31. 12. 2011 059 253,67 Kč

### Významné přírůstky a úbytky

V roce 2011 mělo družstvo tyto významné přírůstky a úbytky (brutto hodnota) včetně nedokončených investic:

- významné přírůstky tis. Kč  
Sušice - dostavba VO skladu (nedokončená investice) 70 882
- významné úbytky tis. Kč  
Železná Ruda čp. 21, 22 3 527  
Klatovy čp. 373 2 726  
Sušice čp. 125 2 105

Soběšice čp. 65  
Klatovy VO čp. 739  
celkem

1 483  
1 292  
11 133

### Účet 453 – Rezervy

Druh rezervy	1.1.2011 tis.Kč	Tvorba	Zrušení	Použití	31.12.2011 tis.Kč
Rezerva na daň z příjmu	1 065	1 022	0	1 065	1 022
<b>Celkem</b>	<b>1 065</b>	<b>1 022</b>	<b>0</b>	<b>1 065</b>	<b>1 022</b>

## 2. Inventarizace majetku ZKD Sušice

Směrnice č. 26 o inventarizaci HP je platná od 1. 1. 2002 dosud.

K zajištění inventarizací DM a DDM byl vydán, podle zákona č. 563/1991 Sb., dne 3. 1. 2011 příkaz předsedy ZKD Sušice s lhůtou provedení inventarizací od 3. 1. 2011 do 31. 1. 2012.

Pro rok 2011 byl plán řádných inventur v celkovém počtu 199, z toho 129 na prodejnách a 70 v ostatních činnostech družstva. Ke dni kontroly byl sepsán majetek na 165 prodejnách a 74 činnostech.

Nárůst inventur je zdůvodněn řadou vloupání do provozoven (6 inventur), změnami vedoucích (27 inventur) a provedením inventur podle § 30 zák. číslo 563/1991 Sb. o účetnictví. Z celkového počtu provedených inventur bylo 20 tajných.

Kontrola pokladní hotovosti byla v roce 2011 prováděna v souladu s ustanovením § 29 zákona o účetnictví ve 13 odděleních ZKD se stálými zálohami (VO, údržba, doprava apod.). Pokladna na ústředí ZKD byla ke dni kontroly prověřena 30. 3., 20. 6., 14. 9. a 14. 12. 2011. Při kontrolách nebylo zjištěno rozdílů mezi vykazovaným a skutečným stavem hotovosti.

Namátkou bylo kontrolováno 8 zápisů HIK 2010 včetně kontroly předpisu mank, prodej dvou nemovitostí a jedna demolice domu.

Ze zápisů vyplývá, že všechna manka zaviněná jsou vymáhána na odpovědných pracovnících, manka po vloupání jsou uplatňována na pojišťovně. Došlo k nárůstu mank k náhradě, jejich výše je v roce 2011 3 592 tis. Kč (z toho manko ve VO Sušice 2 873 tis. Kč). Škody hrazené pojišťovnou jen ve výši 502 tis. Kč.

Kontrolované inventarizační zápisy obsahovaly všechny předepsané náležitosti.

Všechny inventurní rozdíly byly vyúčtovány do účetního období, kterého se týkaly.

## 3. Ověření podvojnosti účtování:

Při kontrole byla použita rozvaha se stavem k 31. 12. 2011 obsahující počáteční a konečné zůstatky všech rozvahových účtů a konečné zůstatky výsledkových (v tis. Kč).

<u>Účet 699</u>	=	<u>Účet 599</u>
Vnitropodnikové výnosy		Vnitropodnikové náklady
598 607		598 607
<u>k 31.12.2010</u>		
Celkem aktiva		452 328
Celkem pasiva		451 345
Zisk		983
Součet všech účtů tř. 6		1 727 787
Vnitropodnikové výnosy úč. 699		- 598 607
<b>V ý n o s y</b>		<b>1 129 180</b>
Součet všech účtů tř. 5		1 726 804

Vnitropodnikové náklady úč.599	- 598 607
<b>Náklady</b>	<b>1 128 197</b>
<b>Vykázaný zisk v roce 2011</b>	<b>983</b>

Tento výsledek hospodaření byl v únoru 2011 převeden na účet 431/01 – výsledek hospodaření ve schvalovacím řízení v celkové částce 982 578,63 Kč.

Po provedení závěrečných účetních operací nevykazují účty 702 – Konečný účet rozvážný a 710 – Účet zisků a ztrát žádný zůstatek.

#### 4. Namátkové ověření správnosti a časové shody účtování rozhodujících složek nákladů a výnosů:

účet 381/03 Náklady příštích období	zůstatek	286859,- Kč
z toho: Gabriel	7 917,- Kč	
Holeček	18 042,- Kč	
Západočeská dopravní – nájemné	117 993,- Kč	
účet 385/01 Příjmy příštích období	zůstatek	102 289,- Kč
z toho: VD 9/438 čas. Rozl. Úroků z vkladů u COOP za IV/IV 2011	95 752,- Kč	
GPE karty	6 537,- Kč	
účet 389/06 Nevyfakturované dodávky ostatní	zůstatek	86 518,- Kč
velkoobchod FAVE	806,78 Kč	
velkoobchod FAVE	55 999,60 Kč	
VESNA, s. r. o.	29 712,- Kč	

Družstvo má zpracován vlastní předpis pro použití účtů časového rozlišení nákladů a výnosů - viz Pravidla vnitropodnikového řízení od 1.1.2008 a Projektčně programová dokumentace (CIS) k účtování v ZKD Sušice.

#### Výše cenových rozdílů v tis. Kč

účet 604 Tržby za zboží	1 061 885
účet 504 Prodané zboží	872 914
marže	188 971
<u>marže v % v roce 2011</u>	<u>21,61</u>

Plánovaná marže 2011 byla 21,28 %, v roce 2010 bylo dosaženo marže 21,30 %. Marže včetně podpory prodeje byla plánovaná 22,90 %, skutečnost 22,75 %, což je v indexu 99,34 %.

• Odpisy daňové a účetní (v Kč):	
Daňové odp. majetku v používání .....	19 887 259,--
Daňový roční odp. 50 % .....	106 298,--
Daňová zůst. cena vyřaz. majet. ....	1 131 495,--
Daňová zůstatková cena část. prodaného majetku.....	8 784,--
<u>Daňové odpisy c e l k e m .....</u>	<u>21 133 836,--</u>
účet 551/02 Účetní odpisy nad 40 tis. Kč DNM .....	404 689,--
účet 551/03 Účetní odpisy HIM rovnoměrné .....	17 562 565,--
účet 551/08 ZC vyřazeného majetku.....	0,--
účet 541/01 ZC prodaného DNM a DHM.....	1 334 713,--
<u>Účetní odpisy c e l k e m .....</u>	<u>19 301 967,--</u>

Částka daňových odpisů je v porovnání s účetními odpisy vyšší o rozdíl ... 1 831 869,- Kč

Účetní rovnoměrné odpisy jsou prováděny v návaznosti na vyhl. 586/92 Sb. o dani z příjmu a jejich novel.

Zrychlený způsob odepisování je používán jen pro účely výpočtu daně z příjmu.

### 5. Vnitřní směrnice ZKD Sušice:

V roce 2011 byly aktualizovány tyto směrnice:

- SM - 15 Směrnice o provádění školení bezpečnosti a ochraně zdraví při práci, platná od 1. 1. 2011
- SM – 19 Směrnice pro poskytování osobních ochranných pracovních prostředků a pro poskytování náhrad na jejich udržování, platná od 1. 7. 2011
- SM – 20 Místní provozně bezpečnostní řád skladu stavebnin Nýrsko, platná od 1. 6. 2011
- SM – 27 Příloha č. 1 - Poskytování a zúčtování záloh na drobná vydání, platná od 1. 8. 2011
- SM – 30 Místní provozně bezpečnostní řád pro VO sklad ZKD, platný od 1. 8. 2011
- SM – 33 Místní provozně bezpečnostní řád pro VO zeleniny Kolinec, platný od 1. 11. 2011
- SM – 35 Provozní řád pro sklad hořlavých kapalin na středisku dopravy, platný od 1. 11. 2011
- SM – 43 Postup při vzniku pracovního úrazu, platný od 1. 1. 2011
- SM – 46 Poskytování cestovních náhrad, příloha č. 1, od 1. 1. 2011

### 6. Vnější kontroly:

- Oblastní inspektorát pro Plzeňský kraj a Karlovarský kraj provedl kontrolu dne 12. 1. 2011. ZKD se dopustilo správního deliktu na úseku rovného zacházení při odměňování za práci dle § 24 odst. 1 písm. a) zákona č. 251/2005 Sb. (Štípková Marie). Uložena pokuta 10.000,- Kč, správní poplatky 1.000,- Kč.
- OSSZ Klatovy – protokol 279/11/443 ze dne 28. – 31. 3. 2011 a 4. – 5. 4. 2011 – nebyla splněna ohlašovací povinnost – dva zaměstnanci nebyli nahlášeni na zaměstnání malého rozsahu. Dále bylo kontrolováno nemocenské pojištění a pojistné z příjmu. U nemocenského pojištění měl jeden pracovník přeplatek 678,- Kč, jeden pracovník nedoplatek 1.171,- Kč. U pojistného z příjmu měl jeden pracovník nedoplatek 2. 393,- Kč a jeden pracovník přeplatek 963,- Kč. Bylo předepsáno penále 627,- Kč. Kontrolováno období od XI. 2008 do II. 2011.

### 7. Kontroly provedené členy kontrolní komise ZKD Sušice

Plán činnosti KK ZKD obsahoval na I. pololetí 2011 21 konkrétních úkolů a na II. pololetí 11 konkrétních úkolů.

Ve skutečnosti bylo provedeno v I. pol. 2011 23 kontrol a v II. pololetí 34 kontrol a byla navržena např. tato opatření:

- u prodejny 148 Blížejev oprava skel dvou výkladních skříní,
- u stavebnin Nýrsko oprava fasády, vyasfaltování cca 50 m<sup>2</sup> plochy skladu,
- přesunout výkup prázdných vratných obalů v COOP Nýrsko,
- u prodejny 326 Klatovy řešit umístění osvětlení pro kódovací zařízení.

Plány činnosti KK ZKD byly průběžně doplňovány o aktuální úkoly plynoucí z činnosti ZKD.

### 9. Rating

Ukazatel	2010	2011
podíl krátkodobých zdrojů	29,64	29,33
podíl dlouhodobých zdrojů	70,36	70,67
Čistý pracovní kapitál	67 287	49 430
krytí SA dlouhod. Zdroji	128,08	118,29
Míra zadluženosti	31,54	33,77

míra zadluž. vlast. kapitálu	47,68	52,46
úvěrová zadluženost	-2,54	-1,92
věřitelské riziko	68,46	66,23
návratnost úvěrů a půjček	-0,58	-0,42
pozice dle Altmana	6,54	5,53

Struktura zdrojů je příznivá, dlouhodobé potřeby se daří financovat cizími a vlastními zdroji a běžné potřeby je družstvo schopno pokrýt běžnými provozními zdroji. Zhoršení čistého pracovního kapitálu spolu s podílem krytí stálých aktiv dlouhodobými zdroji odráží vyčerpání rezervních zdrojů na profinancování inv. aktivit.

#### 10. Závěr:

V doloženosti ročních účetních výkazů ani v ochraně majetku ZKD neshledala kontrolní komise žádné nedostatky. Vykázané údaje jsou správné a hodnověrné, vnitropodnikové směrnice jsou dle potřeby aktualizovány a dodržovány odpovědnými pracovníky.

Vzhledem k výše uvedeným zjištěním doporučuje kontrolní komise ZKD Sušice, aby shromáždění delegátů účetní závěrku za rok 2011 schválilo.

V Sušici dne 21. 3. 2012

Členové kontrolní komise:

Kantová Hana	.....	<i>Hana Kantová</i>
Ledvinová Jarmila	.....	<i>Jarmila Ledvinová</i>
Ing. Rubáš Antonín	.....	<i>Antonín Rubáš</i>
Suková Marie	.....	<i>Marie Suková</i>

## Zpráva nezávislého auditora

Členům družstva Západočeské konzumní družstvo Sušice

### Zpráva o účetní závěrce

Na základě provedeného auditu jsme dne 6. dubna 2012 vydali k účetní závěrce, která je součástí této výroční zprávy, zprávu následujícího znění:

„Provedli jsme audit přiložené účetní závěrky družstva Západočeské konzumní družstvo Sušice, která se skládá z rozvahy k 31. 12. 2011, výkazu zisku a ztráty za rok končící 31. 12. 2011 a přílohy této účetní závěrky, která obsahuje popis použitých podstatných účetních metod a další vysvětlující informace. Údaje o družstvu Západočeské konzumní družstvo Sušice jsou uvedeny v bodě I. přílohy této účetní závěrky.

### Odpovědnost statutárního orgánu účetní jednotky za účetní závěrku

Statutární orgán družstva Západočeské konzumní družstvo Sušice je odpovědný za sestavení účetní závěrky, která podává věrný a poctivý obraz v souladu s českými účetními předpisy, a za takový vnitřní kontrolní systém, který považuje za nezbytný pro sestavení účetní závěrky tak, aby neobsahovala významné nesprávnosti způsobené podvodem nebo chybou.

### Odpovědnost auditora

Naší odpovědností je vyjádřit na základě našeho auditu výrok k této účetní závěrce. Audit jsme provedli v souladu se zákonem o auditorech, mezinárodními auditorskými standardy a souvisejícími aplikačními doložkami Komory auditorů České republiky. V souladu s těmito předpisy jsme povinni dodržovat etické požadavky a naplánovat a provést audit tak, abychom získali přiměřenou jistotu, že účetní závěrka neobsahuje významné nesprávnosti.

Audit zahrnuje provedení auditorských postupů k získání důkazních informací o částkách a údajích zveřejněných v účetní závěrce. Výběr postupů závisí na úsudku auditora, zahrnujícím i vyhodnocení rizik významné nesprávnosti údajů uvedených v účetní závěrce způsobené podvodem nebo chybou. Při vyhodnocování těchto rizik auditor posoudí vnitřní kontrolní systém relevantní pro sestavení účetní závěrky podávající věrný a poctivý obraz. Cílem tohoto posouzení je navrhnout vhodné auditorské postupy, nikoli vyjádřit se k účinnosti vnitřního kontrolního systému účetní jednotky. Audit též zahrnuje posouzení vhodnosti použitých účetních metod, přiměřenosti účetních odhadů provedených vedením i posouzení celkové prezentace účetní závěrky.

Jsmo přesvědčeni, že důkazní informace, které jsme získali, poskytují dostatečný a vhodný základ pro vyjádření našeho výroku.

### Výrok auditora

Podle našeho názoru účetní závěrka podává věrný a poctivý obraz aktiv a pasiv družstva Západočeské konzumní družstvo Sušice k 31. 12. 2011 a nákladů a výnosů a výsledku jeho hospodaření za rok končící 31. 12. 2011 v souladu s českými účetními předpisy.“



## Zpráva o výroční zprávě


Ověřili jsme též soulad výroční zprávy družstva Západočeské konzumní družstvo Sušice k 31. 12. 2011 s účetní závěrkou, která je obsažena v této výroční zprávě. Za správnost výroční zprávy je zodpovědný statutární orgán družstva Západočeské konzumní družstvo Sušice. Naším úkolem je vydat na základě provedeného ověření výrok o souladu výroční zprávy s účetní závěrkou.

Ověření jsme provedli v souladu s Mezinárodními auditorskými standardy a souvisejícími aplikačními doložkami Komory auditorů České republiky. Tyto standardy vyžadují, aby auditor naplánoval a provedl ověření tak, aby získal přiměřenou jistotu, že informace obsažené ve výroční zprávě, které popisují skutečnosti, jež jsou též předmětem zobrazení v účetní závěrce, jsou ve všech významných ohledech v souladu s příslušnou účetní závěrkou. Jsme přesvědčeni, že provedené ověření poskytuje přiměřený podklad pro vyjádření výroku auditora.

Podle našeho názoru jsou informace uvedené ve výroční zprávě družstva Západočeské konzumní družstvo Sušice k 31. 12. 2011 ve všech významných ohledech v souladu s výše uvedenou účetní závěrkou.

V Plzni dne 6. dubna 2012

BDO Finkonsult s.r.o.  
oprávnění č. 069

  
Ing. Ivana Pechmannová  
auditor - oprávnění č. 1645

